

# ŘEŠENÍ DOPRAVNÍ SITUACE - SÍDLIŠTĚ A PŘÍLEHLÉ ULICE, MORAVSKÝ KRUMLOV





## Obsah:

Základní údaje.....	3
Obyvatelstvo.....	5
Automobilová doprava.....	7
Autobusová doprava.....	23
Cyklistická doprava.....	28
Pěší doprava.....	31
Doprava v klidu.....	36
Dopravní značení.....	41
Nehodovost.....	42
Identifikace hlavních problémů dopravy v dané lokalitě.....	43
Návrh řešení.....	44

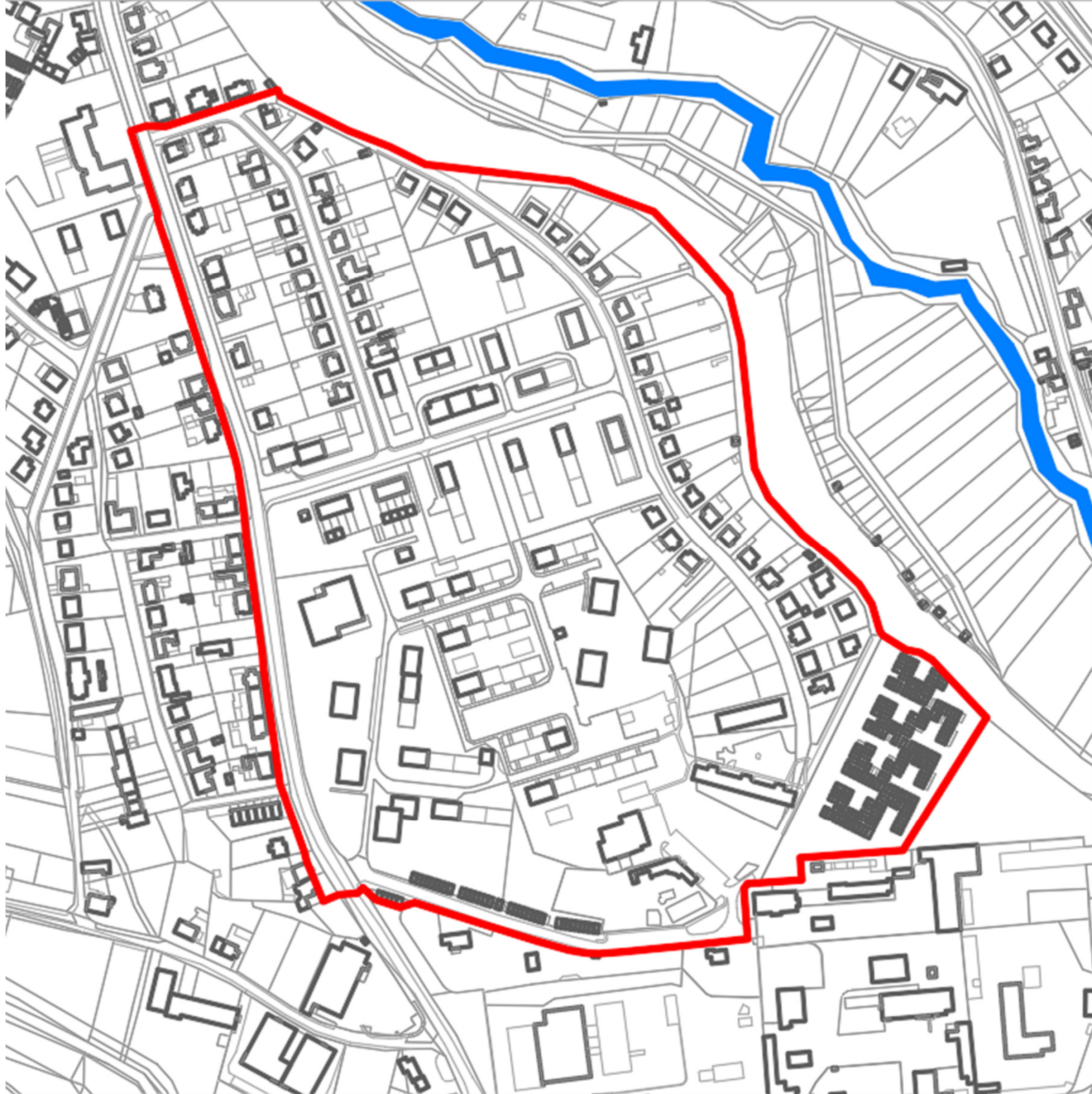


## Základní údaje:

Město Moravský Krumlov leží v Jihomoravském kraji, na půli cesty mezi Brnem a Znojmem. Katastrální výměra města je 49,56 km<sup>2</sup>. Ve městě žije k 1. 1. 2017 5 812 obyvatel. Nadmořská výška obce je 255 m n.m.

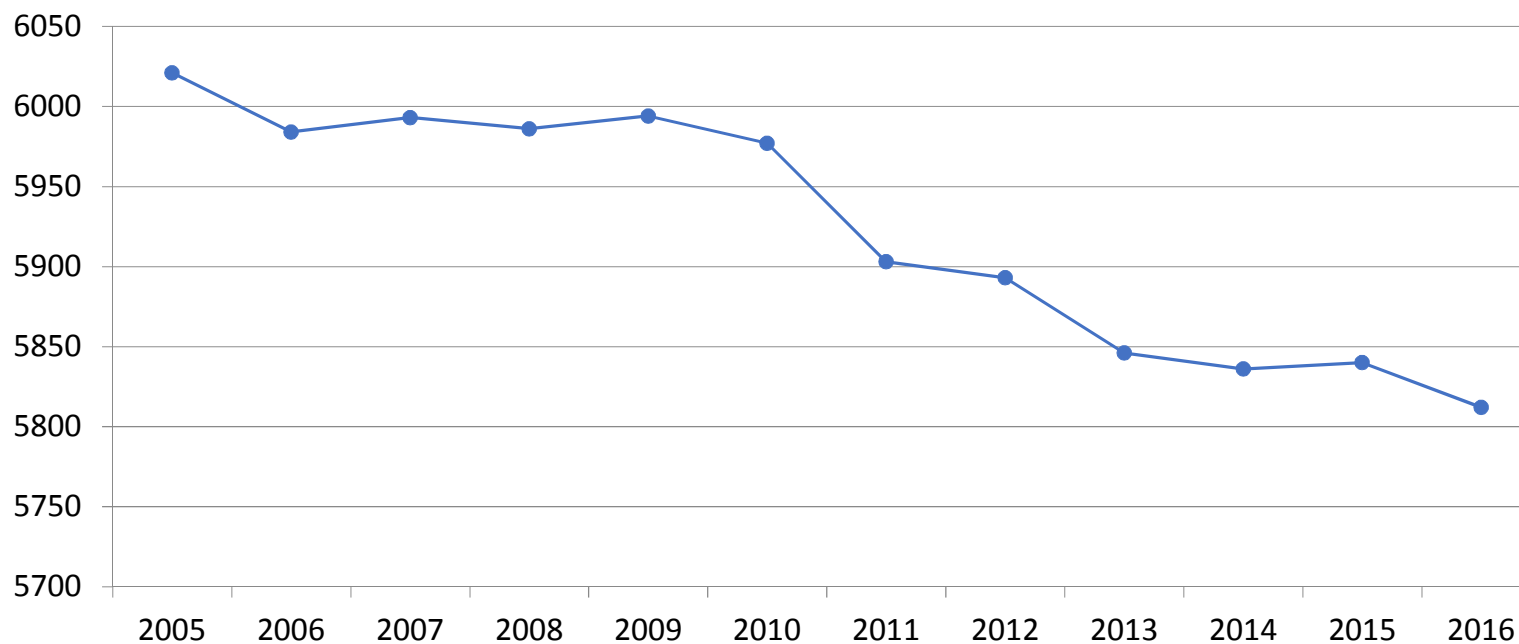
Moravský Krumlov leží mezi Českomoravskou vrchovinou a Dyjsko-svrateckým úvalem. Leží v kotlině, která je ze tří stran obtékána řekou Rokytná. Region Moravskokrumlovsko patří k jedněm ze stabilně osídleným územím vůbec. Doklady o osídlení pocházejí již z paleolitu. Středověké osídlení je spojeno s hradem Rokyten v Rokytné, osídlení samotného města Moravského Krumlova je doloženo archeologickými nálezy ze 13. století. První písemná zmínka o panství a hradu pochází až z roku 1289, ale je pravděpodobné, že město bylo založeno Přemyslem Otakarem II.

Počet obyvatel 5 812



## Posuzovaná oblast:

Oblast je lemována průjezdním úsekem sinice II/413 (ul. Znojemská). V zájmové oblasti se dále nacházejí ul. Husova, ul. Zahradní, ul. Břízova, ul. Sídliště, ul. Znojemská, které jsou zatříděny jako funkční skupiny C - místní komunikace obslužně. Dále se v oblasti nachází účelové komunikace, které připojují přilehlé nemovitosti, garáže, parkovací plochy.



## Demografické údaje:

Vývoj počtu obyvatel Moravského Krumlova v letech 2005-2016

Období	Narození	Zemřelí	Přistěhovalí	Vystěhovalí	Přírůstek stěhováním	Celkový přírůstek	Stav 31.12.
2005	58	51	99	108	-9	-2	6029
2006	30	54	89	102	-13	-37	6017
2007	76	48	106	125	-19	9	5999
2008	53	57	103	106	-3	-7	5985
2009	61	51	102	104	-2	8	5997
2010	47	54	88	98	-10	-17	5983
2011	45	46	57	108	-51	-52	5932
2012	56	50	79	95	-16	-10	5899
2013	51	55	87	130	-43	-47	5846
2014	39	52	121	118	3	-10	5839
2015	56	54	131	129	2	4	5825
2016	48	54	96	118	-22	-28	5832

Pohyb obyvatel Moravského Krumlova v letech 2005-2016

Řešení dopravní situace  
Sídliště a přilehlé ulice  
Moravský Krumlov

Region	Obyvatelstvo ve věku			Celkem	% obyvatel ve věku		
	0 – 14	15 – 64	65 a více		0 - 14	15 – 64	65 a více
Moravský Krumlov	749	3 899	1 164	5 812	12,89	67,09	20,03
Znojmo	5 182	21 726	6 915	33 823	15,32	64,23	20,44
Jihomoravský kraj	182 280	772 488	224 044	1 178 812	15,46	65,53	19,01
ČR	1 647 275	6 942 623	1 988 623	10 578 820	15,57	65,63	18,80

## Demografické údaje:

Srovnání věkového složení obyvatelstva k 31. 12. 2016

Věková skupina	Demografický trend	Pravděpodobné dopady
Všichni	Do roku 2026 nárůst, pak trvalý pokles.	
0 - 4 roky	Pokles počtu dětí a následný vzestup se stabilizací kolem počtu 200 dětí	– v jednotlivých letech vzestupu jde meziročně o jednotky dětí, pravděpodobně bez výraznějšího dopadu
5 - 9 let	Trvalé klesání počtu dětí z celkových 282 na 204. Od roku 2040 nárůst na hodnotu 220 v roce 2050	
10 - 14 let	Do roku 2022 nárůst asi o 50 dětí, pak klesání s minimem v roce 2044 (215 dětí) a nárůst do roku 2050 o deset dětí na 225.	– do roku 2022 nárůst o 50 dětí, tj. dvě školní třídy. – rostoucí poptávka po volnočasových aktivitách, kroužcích a sportovním vyžití pro školní děti
15 - 24 let	Prvních pět let pokles, poté vzestup s maximem v roce 2031 (o 50 více než v současnosti). Následuje trvalý pokles počtu mladistvých.	– zvýšená poptávka zábavy a aktivit pro mladistvé, od roku 2031 postupné omezení poptávky zábavy
25 – 39 let	Téměř trvalý pokles, kromě let 2034 – 2044, kdy dojde k nárůstu o 50 obyvatel, poté opět pokles.	– poptávka po službách pro rodiny s dětmi (mateřská centra, nekuřácké restaurace, hlídání dětí aj.) kromě let 2034 – 2044 neporoste.
41 – 64 let	Do roku 2036 pozvolný nárůst z původní hodnoty 2 081 na hodnotu o 100 obyvatel vyšší než současnost, pak pokles	
65 – 79 let	Zhruba 30% nárůst počtu seniorů ze současných 900 na 1 200 v roce 2050	– výrazné zvýšení poptávky především po terénních sociálních službách – poptávka po zdravotních službách
80 a více let	Dojde ke 150% zvýšení počtu starších seniorů ze současných 250 na 600 v roce 2050	– rostoucí poptávka po terénních i pobytových sociálních službách – poptávka po zdravotních službách – rostoucí požadavky kladené na dostupnost veřejných míst a bezbariérovost

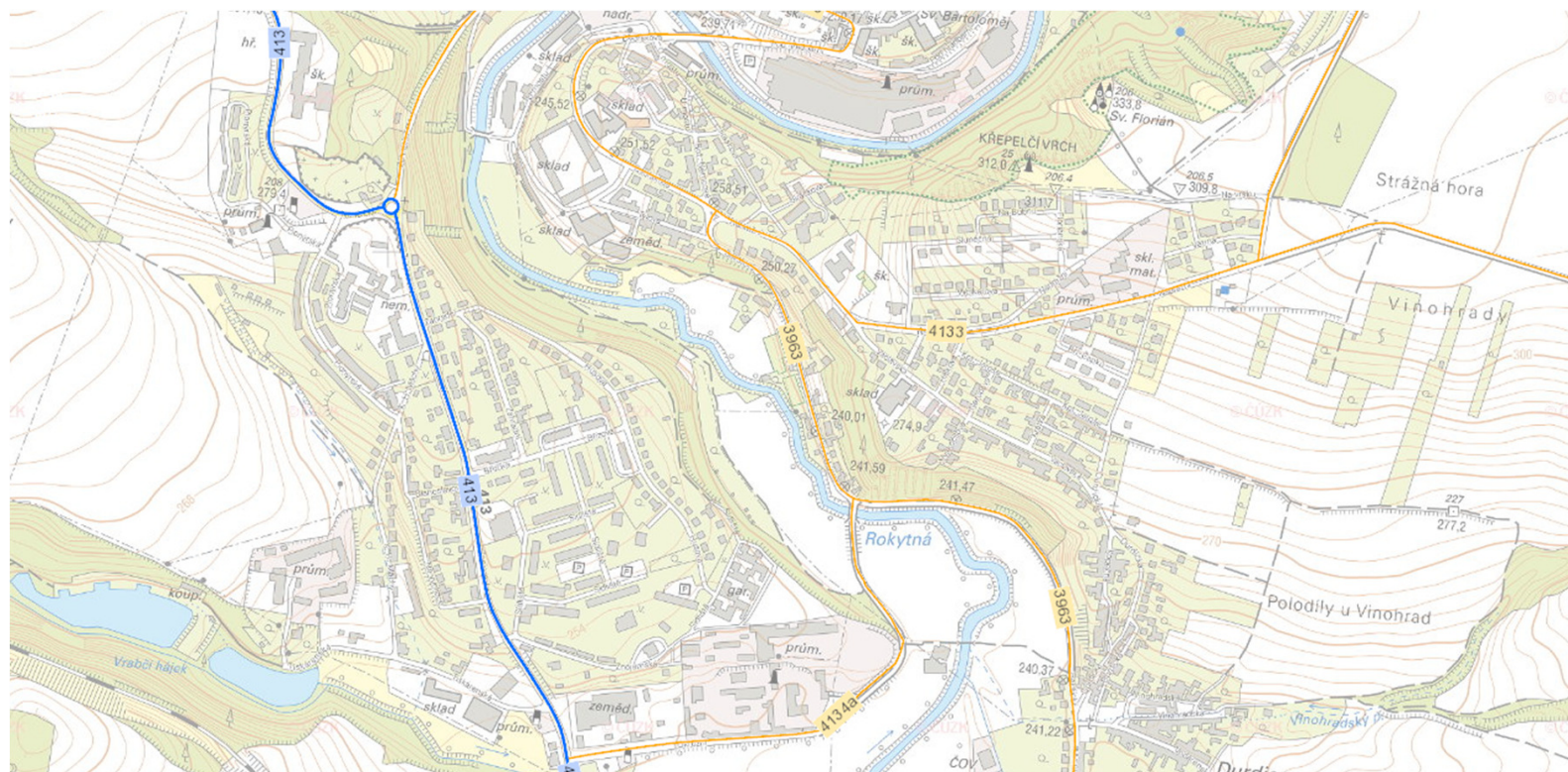
Očekávané demografické trendy a pravděpodobné dopady

Řešení dopravní situace  
Sídliště a přilehlé ulice  
Moravský Krumlov



Dopravní průzkumy:

Silniční síť navazujících na Moravský Krumlov



Silniční síť II a III tříd v Moravském Krumlově

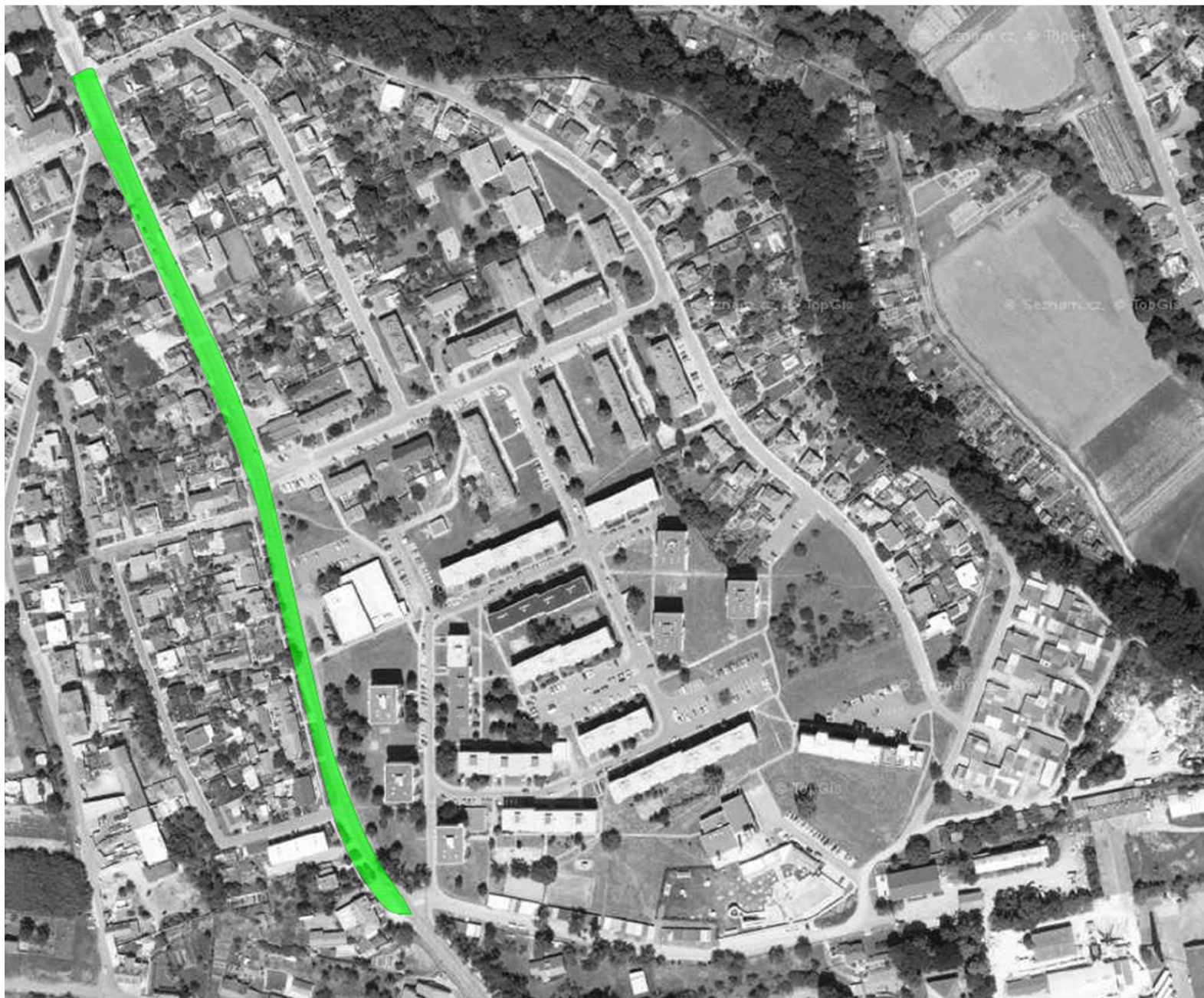
Řešení dopravní situace  
Sídliště a přilehlé ulice  
Moravský Krumlov



## Řešená lokalita – zatřídění komunikací:

-  Silnice II/413
-  Místní komunikace
-  Místní komunikace - jednosměrná
-  Účelová komunikace





## Silnice II/413

- Dvoupruhová obousměrná komunikace
- V zájmové oblasti se na silnici II/413 nacházejí dva páry autobusových zastávek
- Částečně ohraničena obrubníky, částečně nezpevněnou krajnicí
- Délka komunikace je 570 m

Intenzity dopravy –  
silnice II/413:

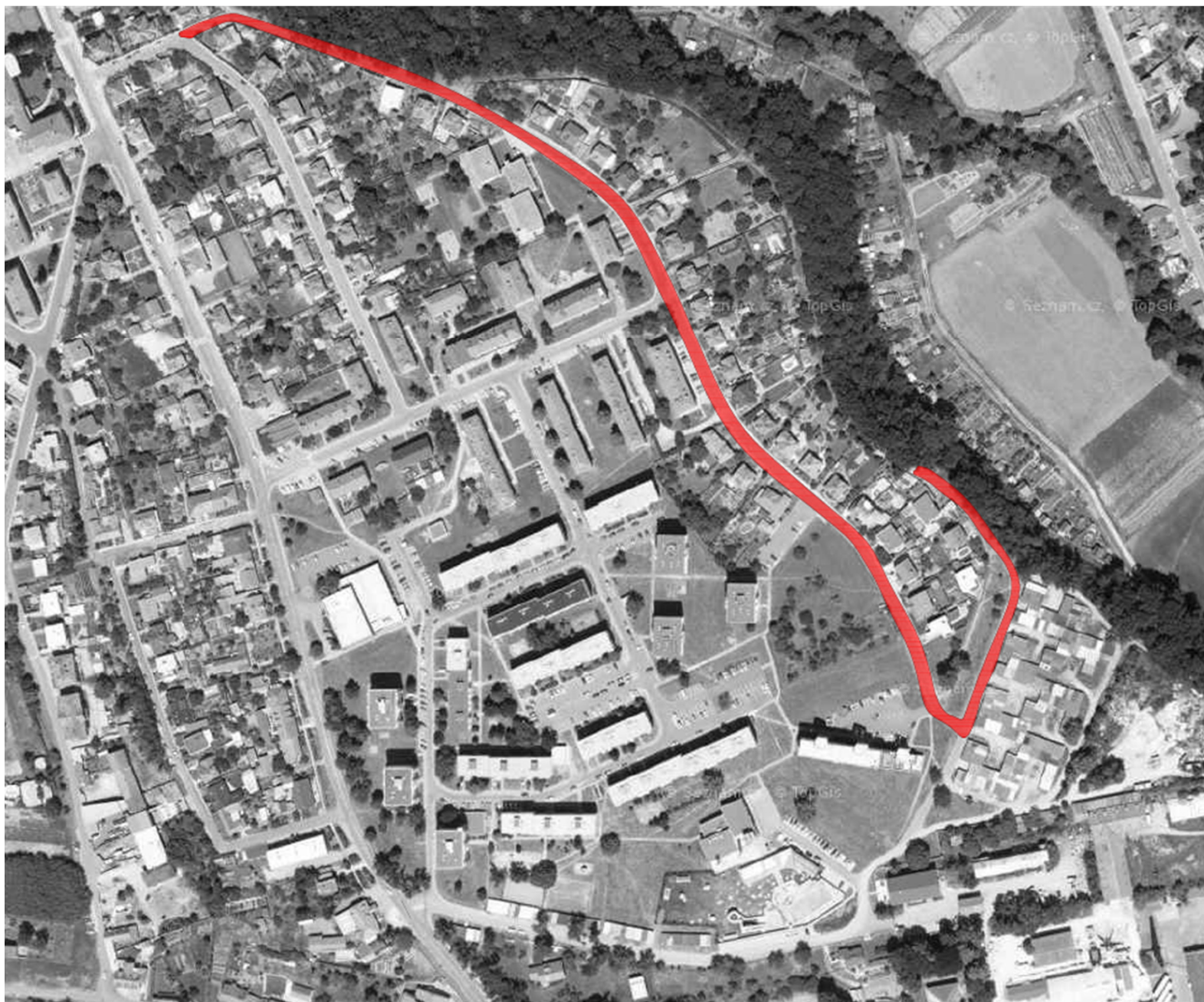
Sčítání dopravy 2016 (sč.úsek: 6-1891)															... význam zkratk		
Roční průměr denních intenzit dopravy		LN	SN	SNP	TN	TNP	NSN	A	AK	TR	TRP	TV	O	M	SV		
RPDI - všechny dny	voz/den	433	114	7	66	15	92	75	1	11	17	831	4 869	59	5 759		
		LN	SN	SNP	TN	TNP	NSN	A	AK	TR	TRP	TV	O	M	SV		
RPDI - pracovní den (Po-Pá)	voz/den	536	141	9	82	19	117	87	1	14	21	1 027	5 145	55	6 227		
RPDI - volné dny (mimo svátky)	voz/den	175	46	2	27	5	29	46	0	4	7	341	4 179	69	4 589		
Hodinová intenzita dopravy												TV	SV				
Padesátirázová intenzita dopravy	voz/h											101			703		
Špičková hodinová intenzita dopravy	voz/h											92			639		
Těžká nákladní vozidla - TNV															TNV		
Hodnota TNV	voz/den															543	
Intenzita dopravy pro hlukové a emisní výpočty												OA	NA	NS	Celkem		
Roční průměr intenzit, den (06-18)	voz/den											3 916	612	91	4 619		
Roční průměr intenzit, večer (18-22)	voz/den											670	39	11	720		
Roční průměr intenzit, noc (22-06)	voz/den											342	66	12	420		
Emise												OA	LNA	TNA	NS	BUS	Celkem
Roční špičková hodinová intenzita dopravy	voz/h											705	62	30	16	11	824
Koeficienty nerovnoměrnosti dopravy												alfa	beta	gama	PS		
Koeficient nerovnoměrnosti dopravy	-											0.95	0.85	1.12	56.44		
Intenzita cyklistické dopravy															C		
Cyklistická doprava	cyklo/den															110	

Sčítání dopravy rok 2016

Sčítání dopravy 2010 (sč.úsek: 6-1891)															... význam zkratk		
Roční průměr denních intenzit dopravy		LN	SN	SNP	TN	TNP	NSN	A	AK	TR	TRP	TV	O	M	SV		
RPDI - všechny dny	voz/den	337	113	17	40	24	62	101	0	11	11	716	4 278	50	5 044		
		LN	SN	SNP	TN	TNP	NSN	A	AK	TR	TRP	TV	O	M	SV		
RPDI - pracovní den (Po-Pá)	voz/den	419	140	22	50	31	80	119	0	14	14	889	4 536	44	5 469		
RPDI - volné dny (mimo svátky)	voz/den	133	45	5	16	7	17	57	0	4	4	288	3 633	64	3 985		
Hodinová intenzita dopravy												TV	SV				
Padesátirázová intenzita dopravy	voz/h											87			615		
Špičková hodinová intenzita dopravy	voz/h											79			496		
Těžká nákladní vozidla - TNV															TNV		
Hodnota TNV	voz/den															499	
Intenzita dopravy pro hlukové a emisní výpočty												OA	NA	NS	Celkem		
Roční průměr intenzit, den (06-18)	voz/den											3 440	523	82	4 045		
Roční průměr intenzit, večer (18-22)	voz/den											589	34	10	633		
Roční průměr intenzit, noc (22-06)	voz/den											299	56	11	366		
Emise												OA	LNA	TNA	NS	BUS	Celkem
Roční špičková hodinová intenzita dopravy	voz/h											619	48	25	15	14	721
Koeficienty nerovnoměrnosti dopravy												alfa	beta	gama	PS		
Koeficient nerovnoměrnosti dopravy	-											0.00	1.31	0.00	-		
Intenzita cyklistické dopravy															C		
Cyklistická doprava	cyklo/den															32	

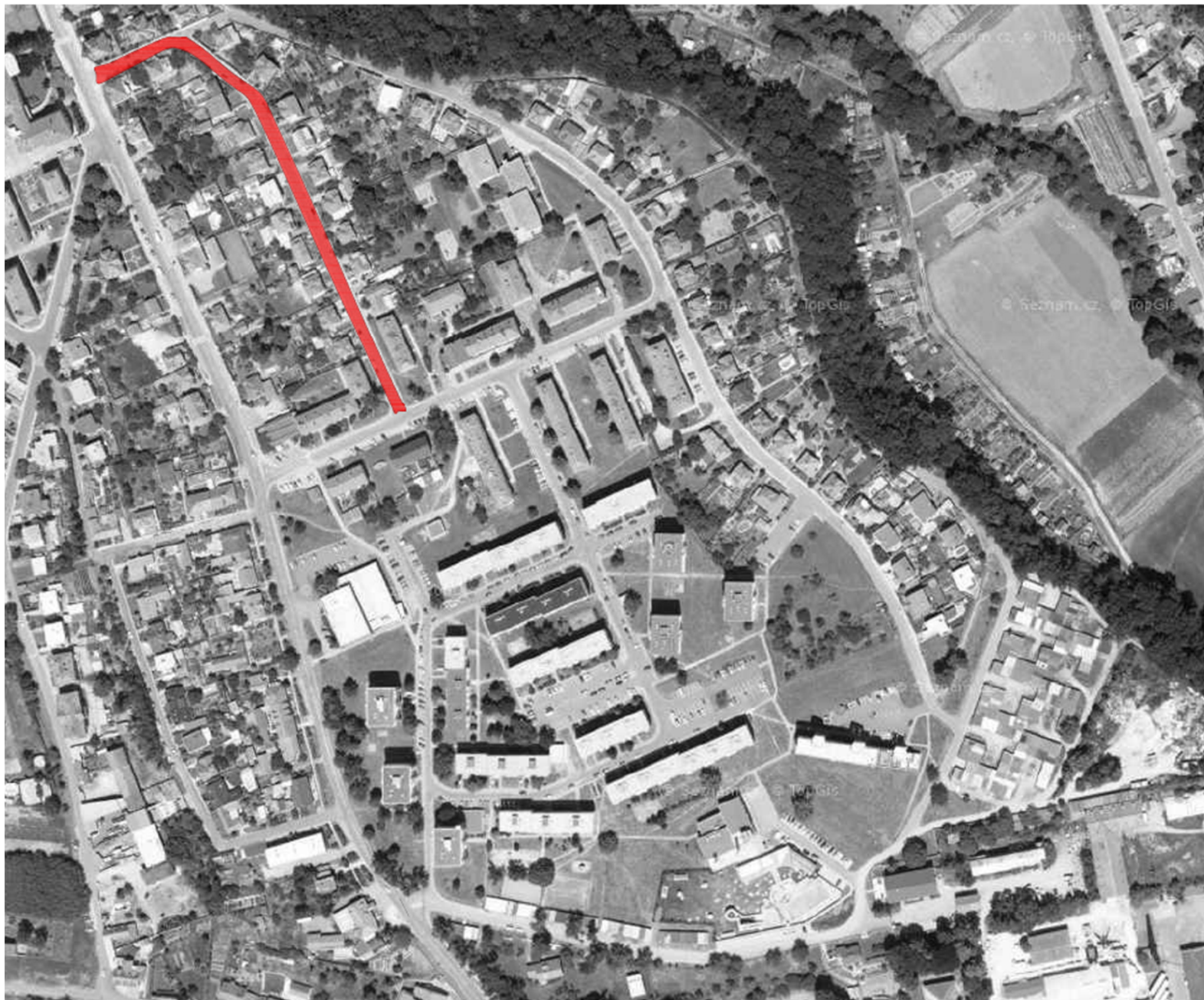
Sčítání dopravy rok 2010

Řešení dopravní situace  
Sídliště a přilehlé ulice  
Moravský Krumlov



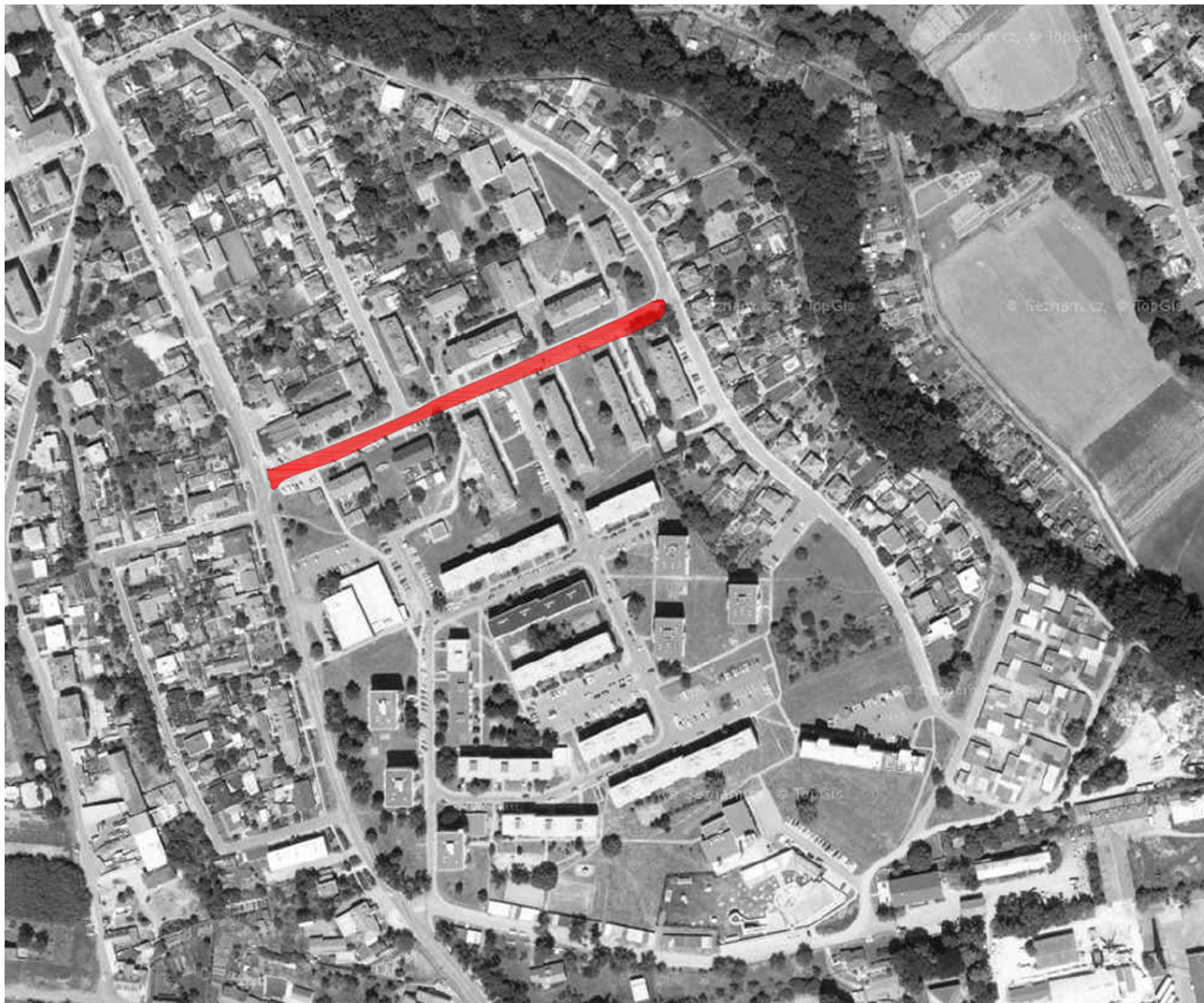
## Ulice Husova

- Dvoupruhová obousměrná komunikace funkční skupiny C
- Komunikace je převážně lemována obrubníky
- Výskyt převážně rodinných domů
- Na ulici se napojují 4 účelové komunikace
- Na ulici dochází k ojedinělému odstavování vozidel
- Délka komunikace je 950 m



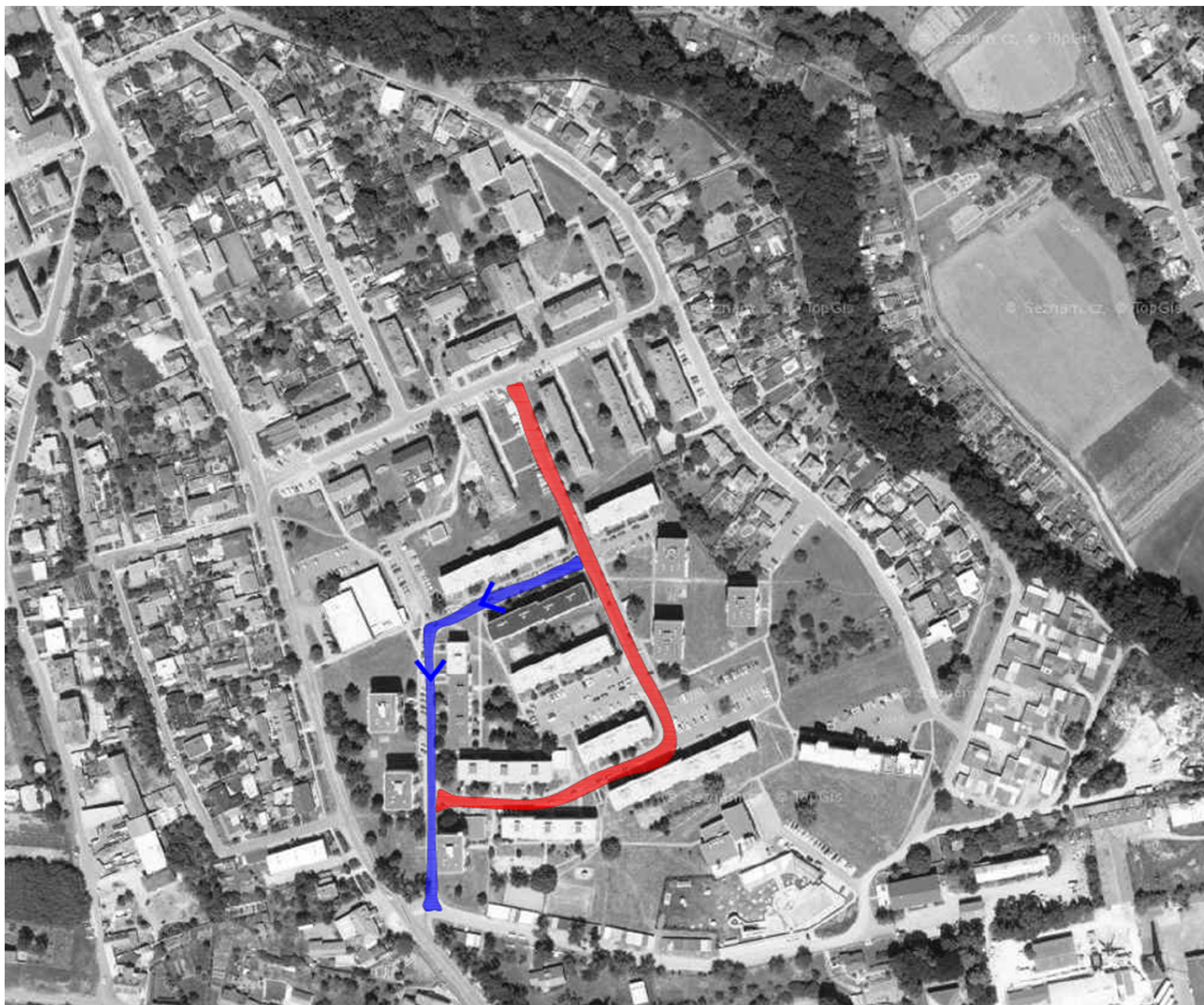
## Ulice Zahradní

- Dvoupruhová obousměrná komunikace funkční skupiny C
- Komunikace je lemována obrubníky
- Na ulici se vyskytují převážně rodinné domy
- Na ulici dochází k ojedinělému odstavování vozidel
- Délka komunikace je 340 m



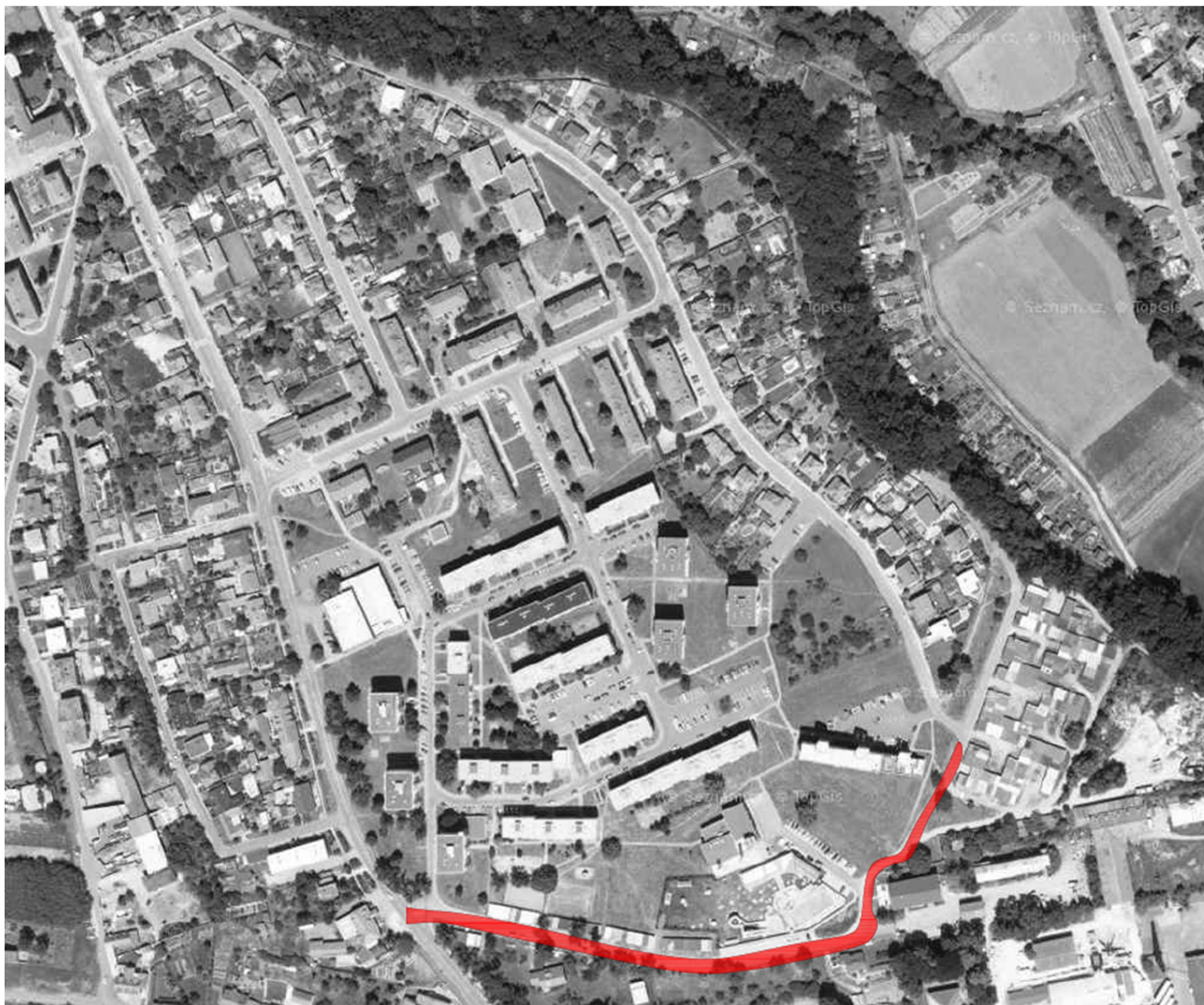
## Ulice Břízová

- Dvoupruhová obousměrná komunikace funkční skupiny C
- Komunikace je lemována obrubníky
- Na ulici se napojuje 5 účelových komunikací
- Na ulici jsou zřízena kolmá a šikmá parkovací stání
- Délka komunikace 260 m



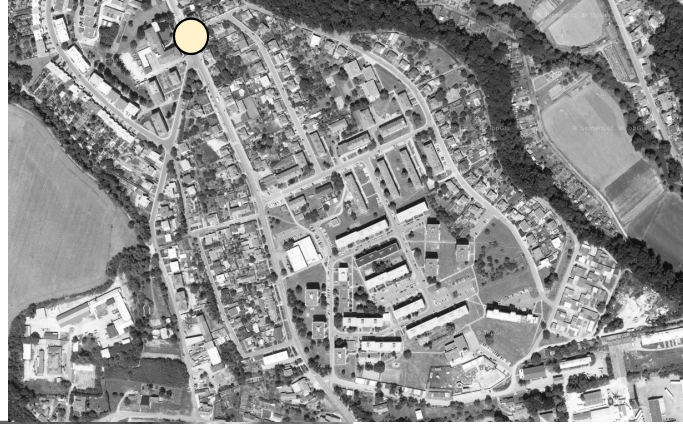
## Ulice Sídliště

- Částečně dvoupruhová obousměrná komunikace, částečně jednopruhová jednosměrná komunikace funkční skupiny C
- Komunikace je lemována obrubníky
- Na ulici se vyskytují bytové domy
- Podél ulice jsou zřízeny parkovací stání
- Na ulici dochází i k parkování vozidel mimo vyznačená parkovací místa a tím dochází k omezení dopravní plynulosti
- Délka komunikace je 650 m



## Ulice Znojemská

- Dvoupruhová obousměrná komunikace funkční skupiny C
- Komunikace je částečně lemována obrubníky, částečně nezpevněnou krajnicí
- Na ulici se napojují samostatné garáže, ojediněle rodinné domy
- Na ulici jsou připojeny 4 účelové komunikace
- Na ulici dochází k ojedinělému odstavování vozidel
- Od koupaliště ke konci ulice(garážím) je komunikace zúžená
- Délka komunikace je 400 m



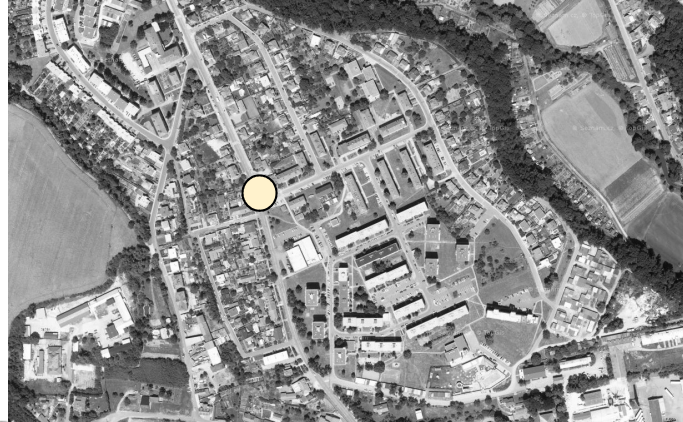
## Křižovatka silnice II/413 a ulice Zahradní

- Styková křižovatka se dvěma obousměrnými pruhy na všech větvích
- Silnice II/413 je hlavní komunikace, ulice Zahradní je vedlejší komunikace
- Přednost dána dopravní značkou P4 – Dej přednost v jízdě



Řešení dopravní situace  
Sídliště a přilehlé ulice  
Moravský Krumlov

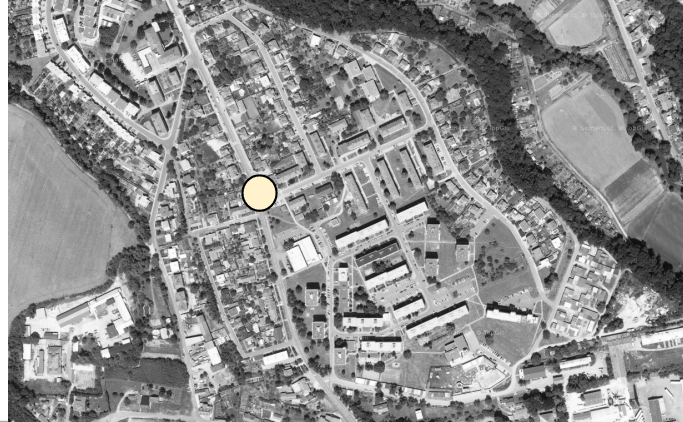




## Křižovatka silnice II/413 a ulice Břizová

- Styková křižovatka se dvěma obousměrnými pruhy na všech větvích
- Silnice II/413 je hlavní komunikace a ulice Břizová je vedlejší komunikace
- Přednost dána dopravní značkou P4 – Dej přednost v jízdě
- V prostoru křižovatky je umístěna autobusová zastávka a šikmá parkovací stání
- Křižovatka je poměrně rozlehlá bez stavebně technického usměrnění, což je zdrojem konfliktních situací





## Křižovatka silnice II/413 a ulic Znojemská a Sídliště

- Styková křižovatka
- Silnice II/413 je dvoupruhová obousměrná komunikace, ulice Znojemská je dvoupruhová obousměrná komunikace, ulice Sídliště je jednopruhá jednosměrná komunikace se směrem do křižovatky
- Silnice II/413 je hlavní komunikace, ulice Znojemská a Sídliště je vedlejší komunikace
- Přednost dána dopravní značkou P4 – Dej přednost v jízdě
- Atypická křižovatka – kvůli tvaru a umístění je nepřehledná a nebezpečná

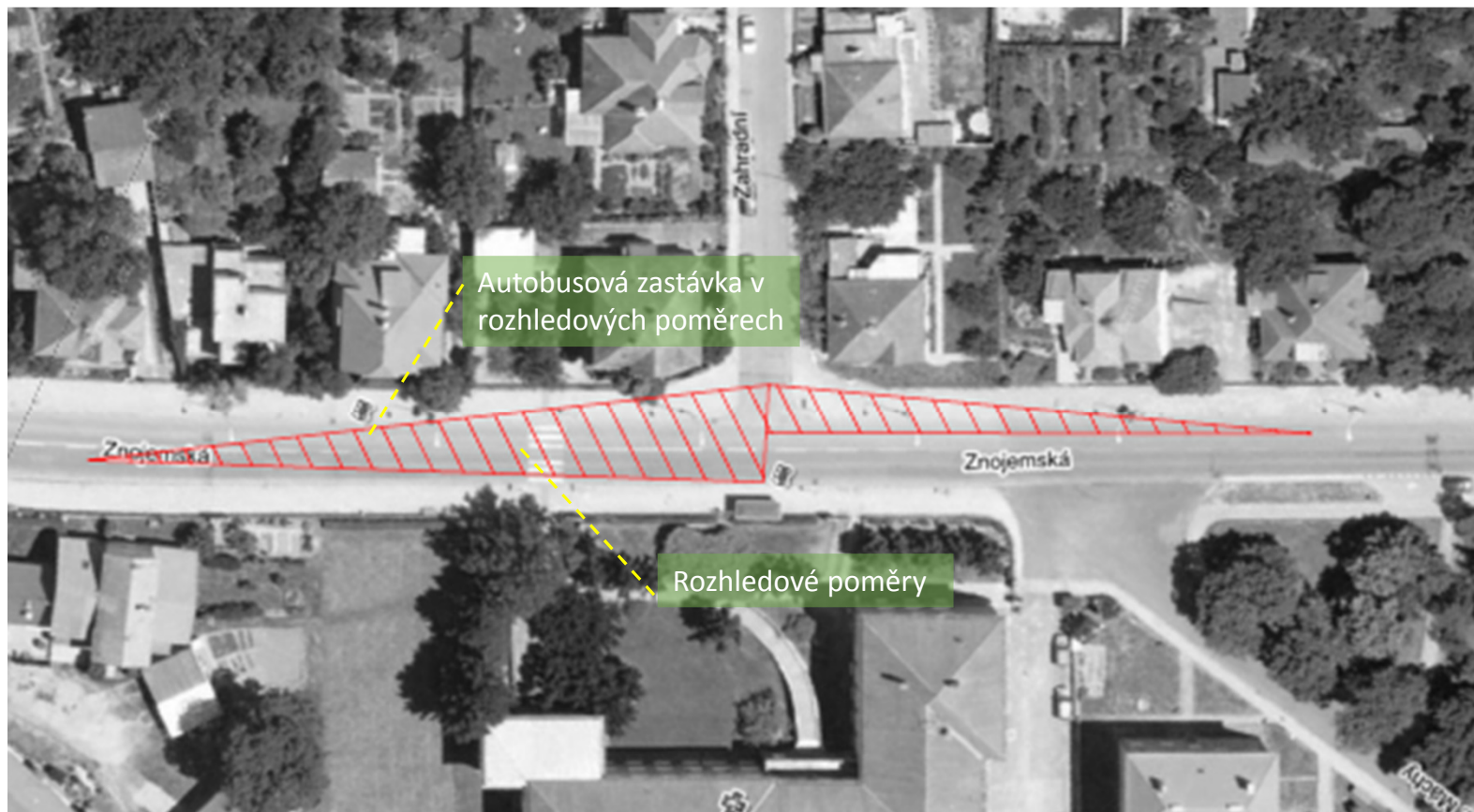


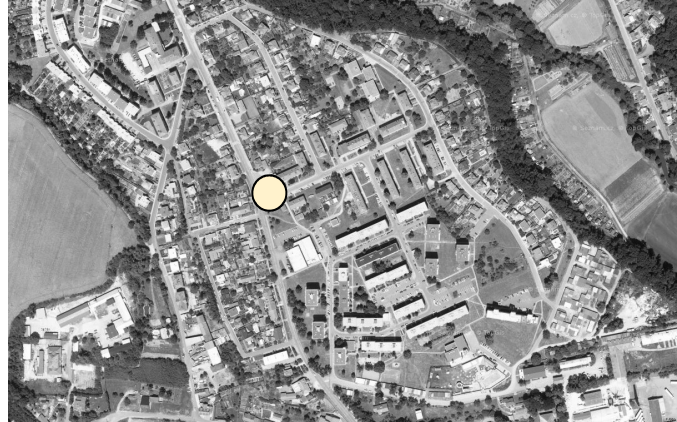
Řešení dopravní situace  
Sídliště a přilehlé ulice  
Moravský Krumlov



## Rozhledové poměry – Silnice II/413 a ulice Zahradní

- Styková křižovatka
- Silnice II/413 je hlavní komunikace, ulice Zahradní je vedlejší komunikace
- Přednost dána dopravní značkou P4 – dej přednost v jízdě, rozhledy na tuto značku nevyhovují
- Rozhledy na P6 – Stůj dej přednost v jízdě nevyhovují z důvodu umístění autobusové zastávky



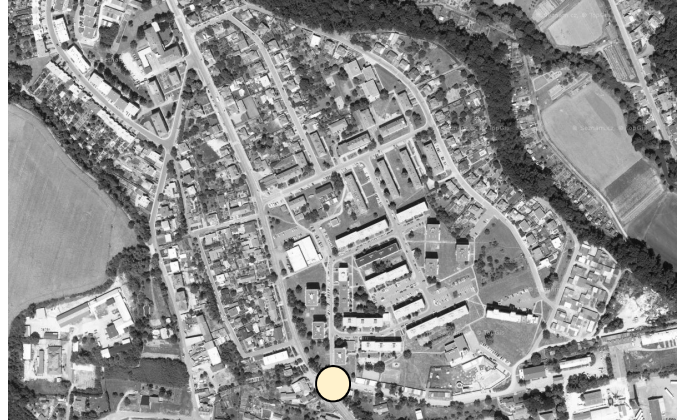


## Rozhledové poměry – Silnice II/413 a ulice Břízová

- Styková křižovatka
- Silnice II/413 je hlavní komunikace, ulice Břízová je vedlejší komunikace
- Přednost dána dopravní značkou P4 – dej přednost v jízdě, rozhledy na tuto značku nevyhovují
- Rozhledy na P6 – Stůj dej přednost v jízdě nevyhovují z důvodu umístění autobusové zastávky



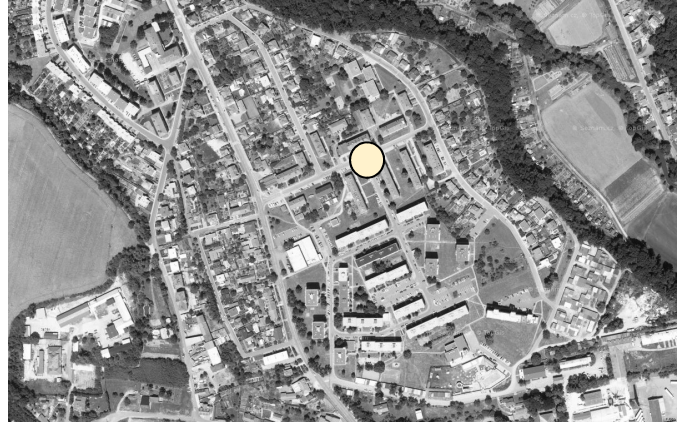
Překážka v rozhledu



## Rozhledové poměry – Silnice II/413 a ulic Znojemská a Sídliště

- Styková křižovatka
- Silnice II/413 je hlavní komunikace, ulice Břizová je vedlejší komunikace
- Přednost dána dopravní značkou P4 – dej přednost v jízdě, rozhledy na tuto značku nevyhovují
- Rozhledy na P6 – Stůj dej přednost v jízdě nevyhovují z důvodu umístění zárubní zdi





## Rozhledové poměry – Ulice Sídliště a ulice Břízová

- Styková křižovatka
- Břízová je hlavní komunikace, ulice Sídliště je vedlejší komunikace
- Přednost dána dopravní značkou P4 – dej přednost v jízdě, rozhledy na tuto značku nevyhovují
- Rozhledy na P6 – Stůj dej přednost v jízdě nevyhovují z důvodu umístění kontejnerů na odpad





## Autobusová doprava

### Autobusové linky:

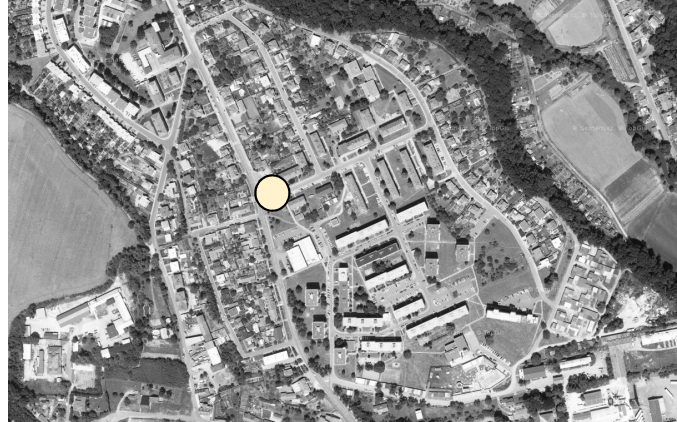
- 7294440 – Moravský Krumlov, železniční stanice – Moravský Krumlov, náměstí – Moravský Krumlov, Rakšice
- 729445 – Moravský Krumlov - Petrovice - Miroslavské Knínice – Miroslav
- 728164 - Hustopeče - Vranovice - Pohořelice - Loděnice - Olbramovice - Moravský Krumlov
- 727443 - Moravský Krumlov - Vémyslice - Tulešice - Horní Kounice – Tavíkovice
- 729444 - Moravský Krumlov - Vémyslice - Trstěnice – Višňové
- 444 – Znojmo, autobusové nádraží – Moravský Krumlov, autobusové nádraží

### Dopravci:

- Znojemská dopravní společnost PSOTA, s.r.o.; Znojmo
- BDS-BUS, s.r.o.; Velká Bíteš
- ČSAD Hodonín a.s.; Hodonín
- ADOSA a.s.; Rosice
- TREDOS, spol. s.r.o.; Třebíč

### Zastávky:

- Č.1 - Autobusová zastávka Moravský Krumlov, Břízová – směr do centra
- Č.2 - Autobusová zastávka Moravský Krumlov, Břízová – směr z centra
- Č.3 - Autobusová zastávka Moravský Krumlov, poliklinika – směr z centra
- Č.4 - Autobusová zastávka Moravský Krumlov, poliklinika – směr do centra

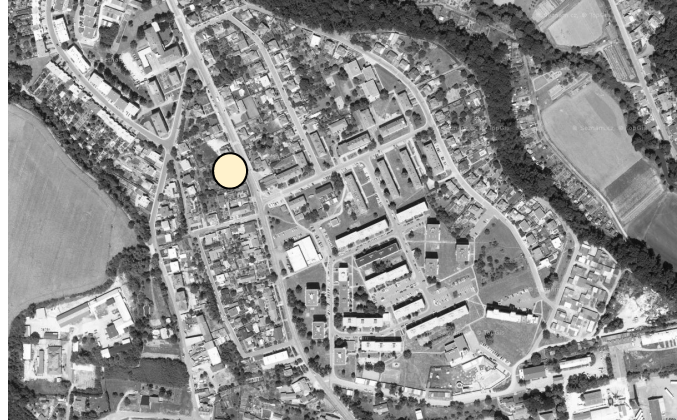


## Autobusová doprava – zastávka č. 1

- Autobusová zastávka Moravský Krumlov, Břízová – směr do centra
- Autobusová zastávka je umístěna u křižovatky silnice II/413 a ulice Břízova
- Zastávka autobusu je umístěna v zálivu
- Není zřízena nástupní hrana







## Autobusová doprava – zastávka č. 2

- Autobusová zastávka Moravský Krumlov, Břízová – směr z centra
- Zastávka je umístěna v zálivu
- Chybí bezbariérové úpravy dle vyhlášky 398/2009 Sb.





## Autobusová doprava – zastávka č. 3

- Autobusová zastávka Moravský Krumlov, poliklinika – směr z centra.
- Autobusová zastávka umístěna v prostoru křižovatky silnice II/413 ulicí Zahradní
- Chybí bezbariérové úpravy dle vyhlášky 398/2009 Sb.



Chybějící bezbariérové úpravy

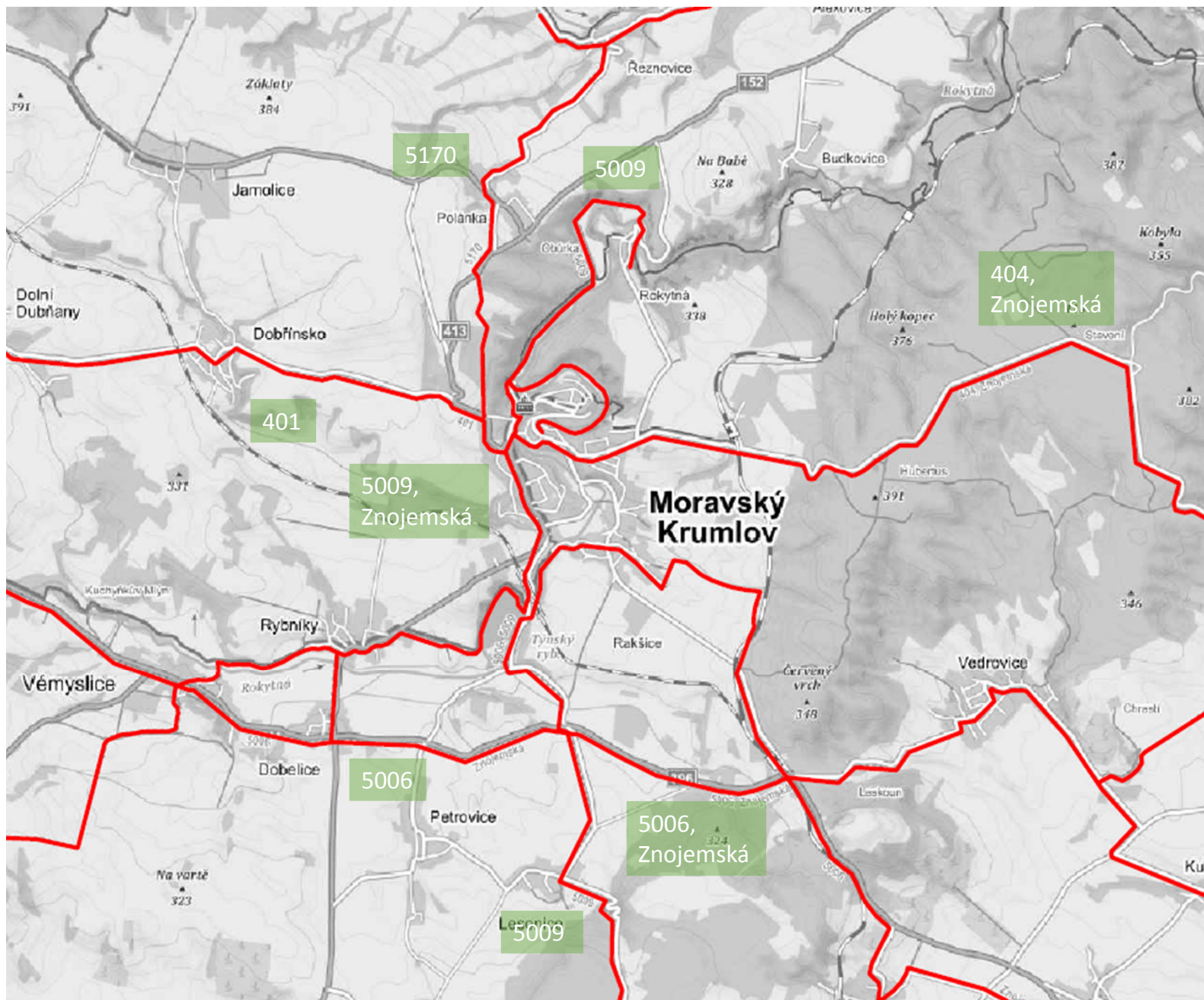


## Autobusová doprava – zastávka č. 4

- Autobusová zastávka Moravský Krumlov, poliklinika – směr do centra.
- Autobusová zastávka je umístěna v jízdním pruhu
- Chybí bezbariérové úpravy dle vyhlášky 398/2009 Sb.
- Autobusová zastávka zasahuje do rozhledových poměrů křižovatky silnice II/413 a ulice Zahradní



Chybějící bezbariérové úpravy



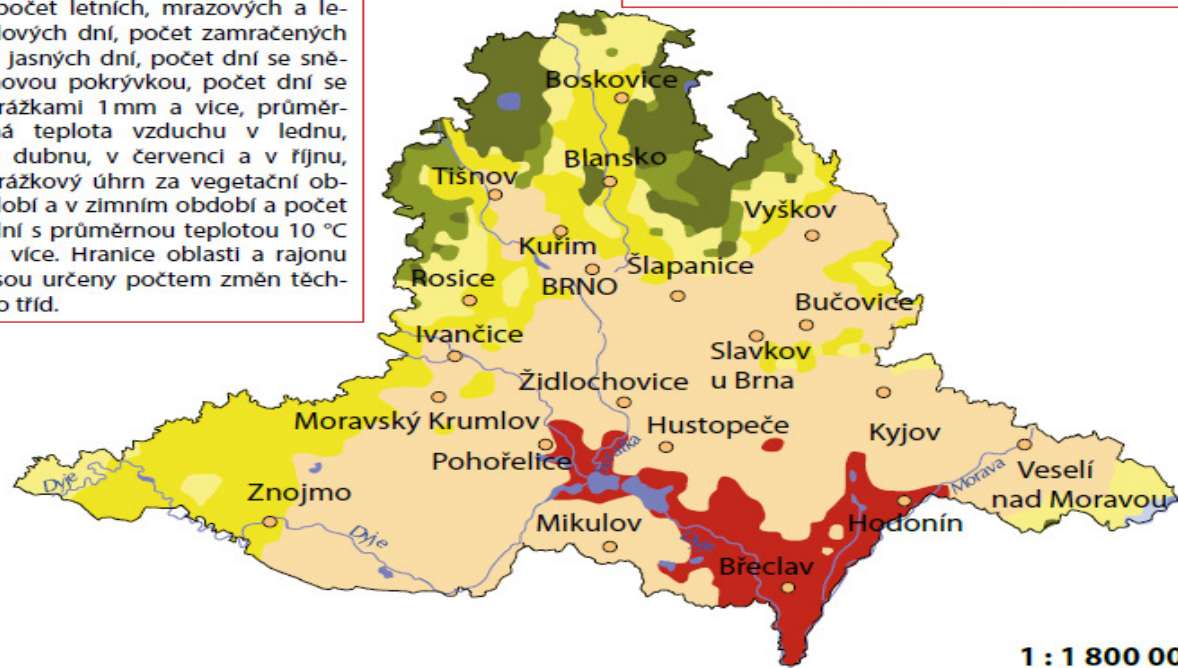
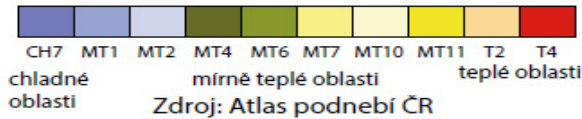
## Cyklistická doprava

### Cyklotrasy:

- Stezka č. 401 – která vede ze Třebíče do Moravského Krumlova
- Stezka č. 404 – která vede z Moravského Krumlova do Rajhradic
- Stezka č. 5009 – která vede z Břežan přes Moravský Krumlov do Rokytné
- Stezka č. 5170 – která vede z Velké Biteše do Moravského Krumlova
- Znojemská stezka – neboli Vinařská stezka , která spojuje pětapadesát obcí na Znojemsku

**Quittova klasifikace klimatu** rozlišuje 23 jednotek ve třech oblastech (teplá, mírně teplá a chladná), definovaných určitými kombinacemi hodnot 14 klimatologických charakteristik (počet letních, mrazových a ledových dní, počet zamračených a jasných dní, počet dní se sněhovou pokrývkou, počet dní se srážkami 1 mm a více, průměrná teplota vzduchu v lednu, v dubnu, v červenci a v říjnu, srážkový úhrn za vegetační období a v zimním období a počet dní s průměrnou teplotou 10 °C a více. Hranice oblastí a rajonu jsou určeny počtem změn těchto tříd.

### Quittova klasifikace



## Cyklistická doprava – klimatické podmínky

Klimatické podmínky:

- Nadmořská výška: 255m n. m.
- Průměrné lednové teploty: -2 – -3°C
- Průměrné červnové teploty: 18 – 19 °C
- Průměrná roční teplota: 9°C
- Průměrný počet dní se srážkami >1 mm: 90 – 100
- Počet ledních dní 50: - 60
- Moravský Krumlov je v druhém nejteplejším pásmu v České republice
- Ze zkušeností víme, že klima není rozhodující faktor pro využívání kola



## Cyklistická doprava

Zájmová lokalita:

- V zájmové lokalitě vede cyklotrasa č. 5009 a Znojemska stezka.
- Cyklotrasy vedeny po silnici II/413
- Cyklotrasa vedena společně s provozem automobilové dopravy bez oddělení

Zdroje a cíle:

- Zdroje představují lokality pro bydlení
- Jako významné dopravní cíle lze označit obchody
- Jako významné rekreační cíle lze označit koupaliště a hotel Rokiten

Intenzity cyklistů dle celostátního sčítání na silnici II/413:

- V roce 2010: 32 cyklistů/den
- V roce 2016: 110 cyklistů/den

Řešení dopravní situace  
Sídliště a přilehlé ulice  
Moravský Krumlov



## Pěší doprava

Pěší dopravu lze dělit dle funkce:

- Převážná funkce
- Společenská funkce
- Rekreační funkce

Stávající pěší trasy:

- Převážná část má za cíl autobusové zastávky, koupaliště a obchody
- Infrastruktura je až na několik výjimek dostatečná
- Chybí návaznosti mezi jednotlivými trasami

Plánovaná pěší trasa na ulici Břízová

- Dojde k vyřešení problému s chybějícím chodníkem
- Nejsou řešeny návaznosti na stávající chodníky

Bezbariérovost:

- V zájmové oblasti je situace bezbariérových úprav nevyhovující
- Chodníky netvoří ucelenou síť a nejsou propojeny přechody pro chodce ani místy pro přecházení
- Chybí bezbariérové úpravy dle vyhlášky 398/2009 Sb. o obecných technických požadavcích zabezpečujících bezbariérové užívání staveb
- Překážky tvoří i prvky nestavebního charakteru (reklamy, nevhodně zaparkovaná vozidla atd.)



## Pěší doprava - přechody



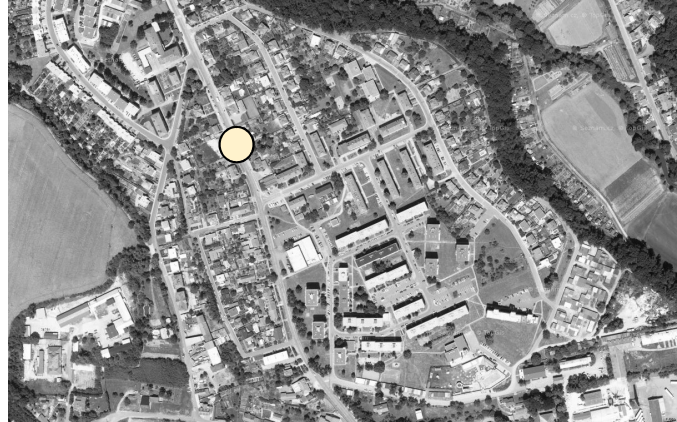


## Pěší doprava – přechod č. 1

- Přechod pro chodce se nachází u autobusové zastávky Moravský Krumlov, poliklinika
- Přechod má sníženou hranu a je doplněn varovným a signálním pásem
- Přechod je označen vodorovným a svislým značením
- Z důvodu umístění autobusové zastávky v rozhledu nejsou splněny rozhledové poměry



Řešení dopravní situace  
Sídliště a přilehlé ulice  
Moravský Krumlov

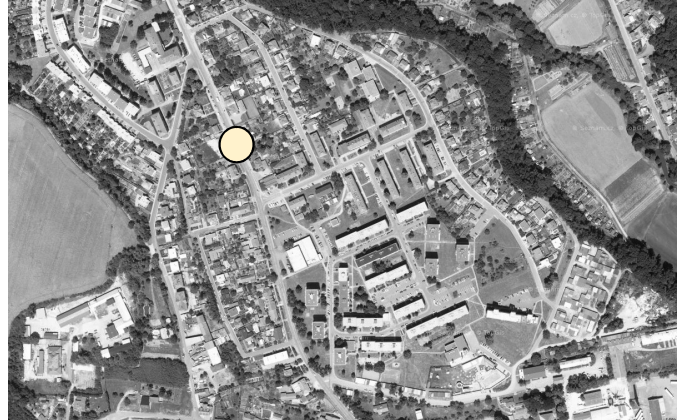


## Pěší doprava – přechod č. 2

- Přechod pro chodce se nachází u autobusové zastávky Moravský Krumlov, Břízová
- Přechod má sníženou hranu a je doplněn varovným a signálním pásem
- Přechod je označen vodorovným a svislým značením
- Přechod je nevhodně umístěn v autobusovém zálivu
- Z důvodu umístění autobusové zastávky v rozhledu nejsou splněny rozhledové poměry



Řešení dopravní situace  
Sídliště a přilehlé ulice  
Moravský Krumlov



## Pěší doprava – přechod č. 3

- Přechod pro chodce se nachází na ulici Břízová
- Přechod nemá sníženou hranu a není doplněn varovným a signálním pásem
- Přechod je označen vodorovným a svislým dopravním značením
- Z důvodu parkujících vozidel nejsou splněny rozhledové poměry



Řešení dopravní situace  
Sídliště a přilehlé ulice  
Moravský Krumlov

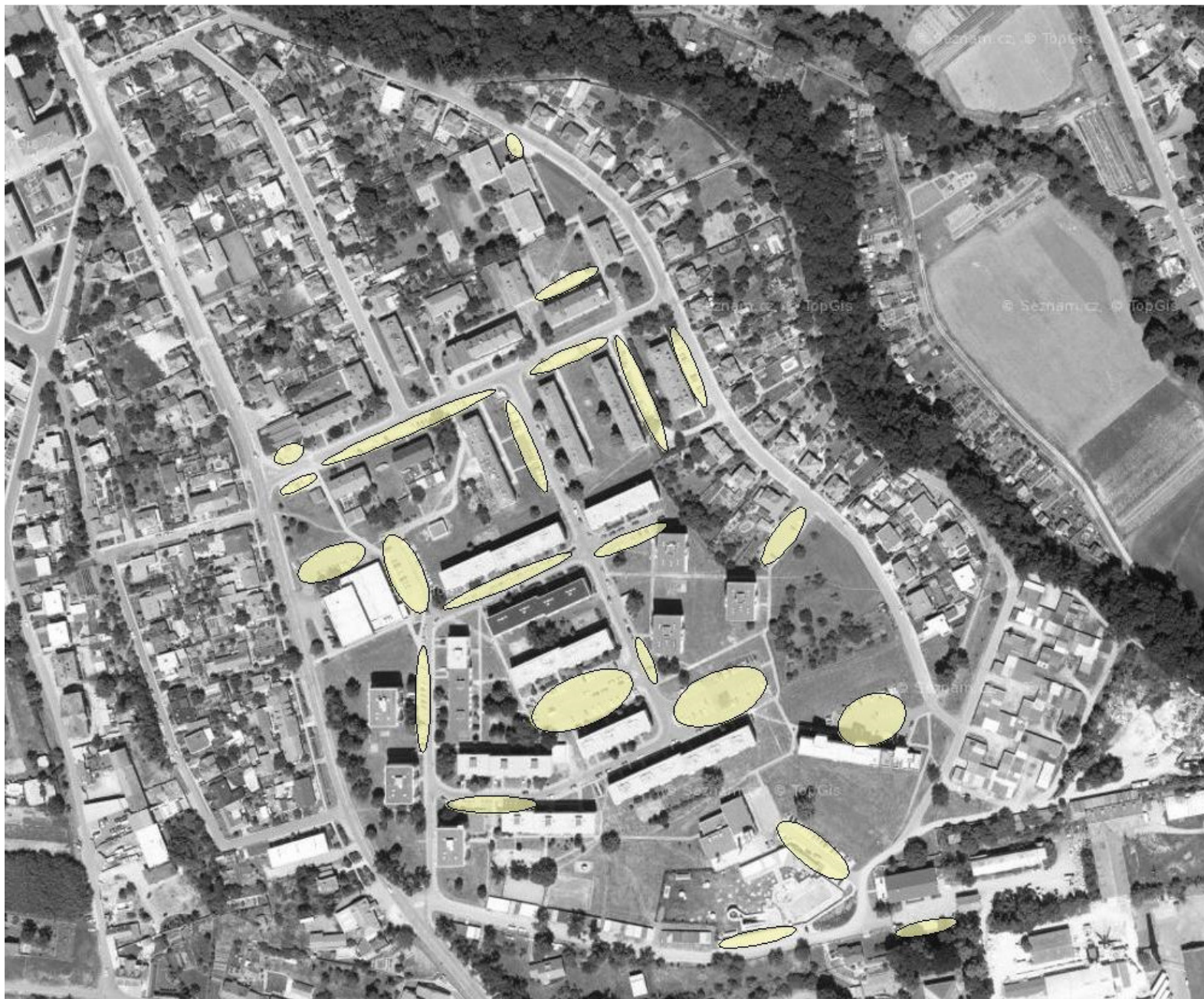


## Doprava v klidu – významné cíle

- Pro dopravu v klidu jsou důležité významné cíle, u kterých je nutnost řešit parkování vozidel



Doprava v klidu –  
rodinné a bytové domy



## Doprava v klidu – možnosti parkování

- Plochy na kterých lze legálně parkovat



## Doprava v klidu – garáže

Řešení dopravní situace  
Sídliště a přilehlé ulice  
Moravský Krumlov

MŠ zřízené na dotčeném území	Stávající počet parkovacích stání	Z toho vyhrazených parkovacích stání pro invalidy	Celkový potřebný počet parkovacích stání	Potřebný počet vyhrazených parkovacích stání pro invalidy	Deficit parkovacích stání / z toho vyhrazených stání
MŠ Husova	4	0	25	2	21/2

Před budovou MŠ se nachází nevyznačený prostor pro parkování vozidel.

Zdravotnictví	Stávající počet parkovacích stání	Z toho vyhrazených parkovacích stání pro invalidy	Celkový potřebný počet parkovacích stání	Potřebný počet vyhrazených parkovacích stání pro invalidy	Deficit parkovacích stání/ z toho vyhrazených stání
MUDr. Marek Tejral Ordinance MK, s.r.o. praktický lékař	0	0	2	1	2/1

Před budovou ordinace nejsou žádné parkovací stání.

Obchody	Stávající počet parkovacích stání	Z toho vyhrazených parkovacích stání pro invalidy	Celkový potřebný počet parkovacích stání	Potřebný počet vyhrazených parkovacích stání pro invalidy	Deficit parkovacích stání/ z toho vyhrazených stání
Obchod Coop	0	0	3	1	3/1

Parkování je možné na ulici Břízová

Supermarket Albert	28	1	31	2	2/1
--------------------	----	---	----	---	-----

Počet parkovacích stání je možný ve více oblastech. Parkování není nijak označeno, takže parkoviště slouží i pro odstavení vozidel místních obyvatel.

Stravování	Stávající počet parkovacích stání	Z toho vyhrazených parkovacích stání pro invalidy	Celkový potřebný počet parkovacích stání	Potřebný počet vyhrazených parkovacích stání pro invalidy	Deficit parkovacích stání/ z toho vyhrazených stání
Restaurace U Blondýny	5	0	8	1	3/1

Parkování je možná v oblasti před restaurací nebo na protilehlé straně ulice.

Kultura	Stávající počet parkovacích stání	Z toho vyhrazených parkovacích stání pro invalidy	Celkový potřebný počet parkovacích stání	Potřebný počet vyhrazených parkovacích stání pro invalidy	Deficit parkovacích stání/ z toho vyhrazených stání
Klub Coolna	0	0	6	1	6/1

Parkování je možné na ulici Břízová.

Sportoviště	Stávající počet parkovacích stání	Z toho vyhrazených parkovacích stání pro invalidy	Celkový potřebný počet parkovacích stání	Potřebný počet vyhrazených parkovacích stání pro invalidy	Deficit parkovacích stání/ z toho vyhrazených stání
Fitness Mallorca	0	0	3	0	3/0

U fitness Mallorca se nenachází žádné vyhrazené parkovací stání pro fitness. Stání je ale možné na přilehlých parkovištích.

Koupaliště	59	3	67	4	8/1
------------	----	---	----	---	-----

Parkování u je možné přímo u koupaliště.

Ubytování	Stávající počet parkovacích stání	Z toho vyhrazených parkovacích stání pro invalidy	Celkový potřebný počet parkovacích stání	Potřebný počet vyhrazených parkovacích stání pro invalidy	Deficit parkovacích stání/ z toho vyhrazených stání
Hotel Rokíten	11	0	10	1	1/1

Parkování je zajištěno na pozemku hotelu. Parkování si řídí sám majitel hotelu, takže nejsou potřeba vyhrazená parkovací stání.

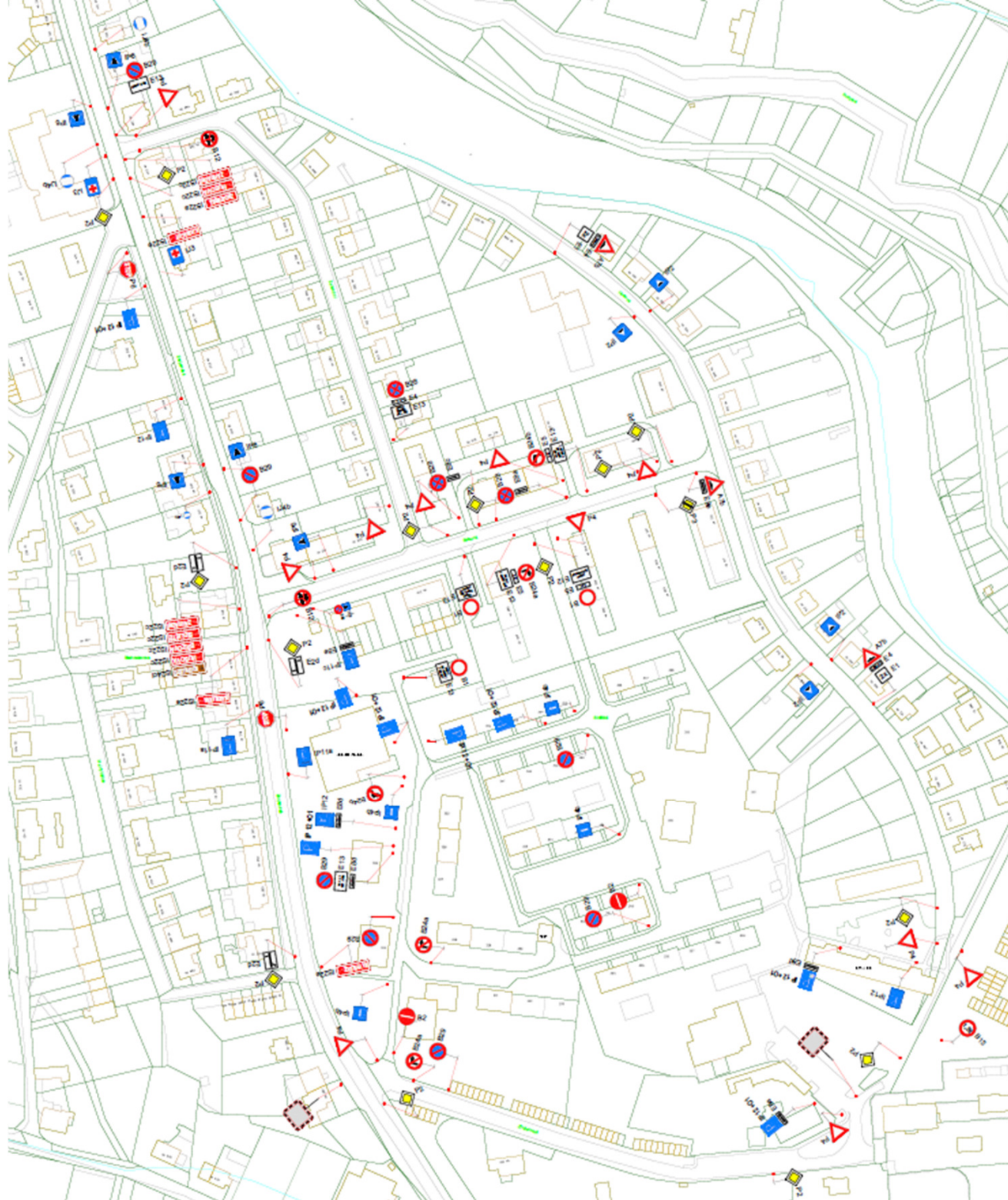
## Doprava v klidu – Vyhodnocení u významných objektů

- Největším nedostatkem je parkování u mateřské školky, kde chybí 21 parkovacích stání. Z těchto chybějících 21 stání by měli být 2 parkovací stání vyhrazena pro osoby s omezenou schopností pohybu a orientace. Reálně lze ale tento počet parkovacích stání snížit, protože dochází z 90% ke krátkodobému parkování a lze upřednostnit parkování typu K+R.
- Dalším nedostatkem bylo parkování před ordinací, kde není zřízeno žádné parkovací stání. Zde by měli být zřízeny minimálně 2 parkovací stání a z toho jedno by mělo být vyhrazeno pro osoby s omezenou schopností pohybu a orientace.
- U ostatních významných cílů byl zjištěn pouze lehký deficit v počtu parkovacích stání a stání je možné v blízkých oblastech, které jsou v dobré docházkové vzdálenosti.

## Doprava v klidu – Vyhodnocení u obytných budov

- Rodinné domy, kterých je celkem 61 s počtem bytů 69, mají vlastní parkovací stání na vlastních pozemcích
- Počet bytů v obytných budovách je celkem 690, dle normy ČSN 7361 10 a stupně automobilizace, který byl stanoven 1,25 je tedy zapotřebí 863 parkovacích stání
- Do průzkumu, kde se dá v současné době zaparkovat nebyly započítány oblasti, které slouží významným cílům a jsou to: parkování u mateřské školky, restaurace U Blondýny, supermarket Albert, koupaliště a hotel Rokíten.
- Pro možnost volného parkování tedy bylo zjištěno 390 parkovacích stání + 241 garáží
- **Deficit parkovacích stání je tedy 232 míst.**





## Dopravní značení

- Stávající dopravní značení je dostačující a vhodně řešené
- Není potřeba navrhovat žádné další značení

## Nehodovost

Rok	2007	2008	2009	2010	2011	2012	2013	2014	2015	2016	2017
Počet nehod	9	3	0	0	1	2	6	2	4	3	1

Období: 2007/01/01 - 2017/10/03

Správní území vybrané lokality: Moravský Krumlov (Jihomoravský kraj)



Všeobecný přehled o nehodách v zadané lokalitě	
Počet nehod celkem	15
Počet nehod s následky na zdraví	7
Počet usmrcených osob (stav do 24 hod.)	0
Počet těžce zraněných osob (stav do 24 hod.)	2
Počet lehce zraněných osob (stav do 24 hod.)	8

Období: 2007/01/01 - 2017/10/03

Správní území vybrané lokality: Moravský Krumlov (Jihomoravský kraj)



Všeobecný přehled o nehodách v zadané lokalitě	
Počet nehod celkem	16
Počet nehod s následky na zdraví	3
Počet usmrcených osob (stav do 24 hod.)	0
Počet těžce zraněných osob (stav do 24 hod.)	0
Počet lehce zraněných osob (stav do 24 hod.)	5

- Od 1. 1. 2007 do 3. 9. 2017 bylo evidováno v zájmové oblasti 31 dopravních nehod
- Celkem 15 nehod na silnici II/413
- Celkem 16 nehod na místních komunikacích
- 0 osob usmrceno, 2 těžce zraněny, 13 lehce zraněno
- Na silnici II/413 bylo zaviněno 7 nehod kdy se řidič nevěnoval řízení
- Na silnici II/413 byl 3x u dopravní nehody přítomen chodec
- Celkem u 10 nehod na místních komunikacích byla důvodem nehody srážka se zaparkovaným, odstaveným vozidlem
- Všechny nehody se staly na komunikaci s dobrým stavem bez závad
- Výrazné množství nehod se stalo ve dne s nezhoršenou viditelností
- V zájmové oblasti se stali 2 dopravní nehody s jízdním kolem a to jedna na silnici II/413 a jedna na ul. Znojemská u koupaliště. Na ul. Znojemská byla hlavní příčina nehody jízda kola po špatné straně, vjetí do protisměru. Na silnici II/413 byla hlavní příčina nehody špatné odbočování vlevo.
- V zájmové oblasti byli evidovány 4 dopravní nehody s chodci. Kdy byli evidovány 3 nehody na silnici II/413, z toho 2 nehody byly na přechodu pro chodce, kdy vozidlo nedalo přednost chodci. Jedna nehoda na silnici II/413 byla způsobena chodcem, při přecházení mimo přechod pro chodce. Jedna nehoda byla evidována na místní komunikaci, kdy hlavní příčina nehody s chodcem bylo nesprávné otáčení nebo couvání vozidla.

Řešení dopravní situace  
Sídliště a přilehlé ulice  
Moravský Krumlov

# Identifikace hlavních problémů dopravy v dané lokalitě

## Silniční síť

- Umístění autobusových zastávek na silnici II/413, které jsou umístěny v rozhledových poměrech nebo prostoru křižovatky
- Silnice II/413 se špatně řešeným odvodněním
- Nedostatečné oddělení jednotlivých dopravních systémů na křižovatce silnice II/413 a ulice Břízová
- Nepřehledná a nedostatečně usměrněná křižovatka silnice II/413 a ulice Znojemska a Sídliště
- Na místních komunikacích dochází k parkování v jízdním pruhu a snižují tak plynulost dopravy a bezpečnost provozu
- U stávajících parkovišť nevyhovující rozměry parkovacích stání a tím dochází k zúžení průjezdného profilu na jízdním pruhu
- V rozhledových poměrech se nacházejí parkující auta a kontejnery na odpad
- Zúžení jízdního pásu na ulici Znojemská mezi koupalištěm a garážemi

## Autobusová doprava

- Autobusová zastávka Moravský Krumlov, poliklinika – směrem z centra je umístěna v prostoru křižovatky
- Autobusové zastávky jsou umístěny v rozhledových trojúhelnících
- Nástupiště autobusových zastávek nejsou provedeny dle vyhlášky č. 398/2009 Sb. O obecných technických požadavcích zabezpečující bezbariérové užívání staveb

## Doprava v klidu

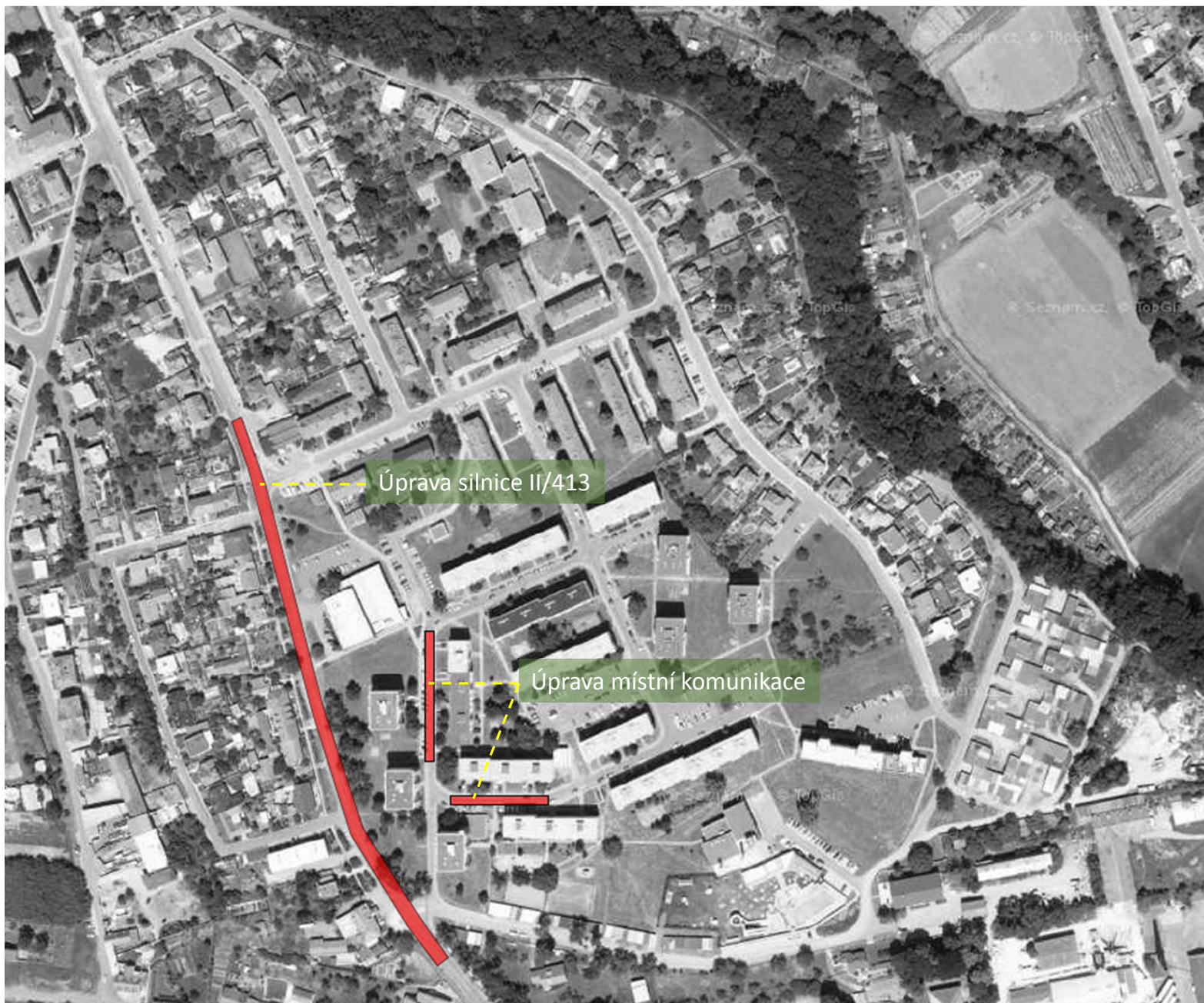
- Dle průzkumu u významných cílů je nejzávažnější chybějící parkování u mateřské školky a u ordinace praktického lékaře. Ostatní deficity parkování nejsou závažné
- Parkování pro obyvatele rodinných domů je řešeno na vlastních pozemcích
- Parkování v oblasti sídliště je nedostatečné, celkový deficit parkovacích stání je 232
- Dochází k parkování vozidel podél komunikace, což má za následek snižování plynulosti dopravy a bezpečnost provozu
- Dochází k parkování vozidel v rozhledových poměrech, vzhledem k tomu dochází ke snížení bezpečnosti
- Nevyznačená parkovací stání pro významné cíle
- Nedostatečný počet vyhrazených parkovacích stání pro vozidla přepravující osoby těžce pohybově postižené, popř. místa pro osoby doprovázející dítě v kočárku

## Cyklistická doprava

- Na silnici II/413 chybějící podpora cyklistické dopravy
- Na místních komunikacích chybí podpora cyklistické dopravy k významným cílům (např. koupaliště).

## Pěší doprava

- Pěší komunikace jsou z větší části dostatečné
- Chybí návaznosti mezi jednotlivými pěšími komunikacemi jako jsou přechody pro chodce a místa pro přecházení
- Nevyhovující rozhledy u stávajících přechodů pro chodce
- Chybějící chodník na ulici Břízová, který je ale plánovaný, ovšem neřeší napojení na ostatní pěší trasy
- Chybějící chodník u autobusové zastávky Moravský Krumlov, Břízová – směrem do centra obce.
- Nevyhovující nástupní hrany u autobusových zastávek.
- Chybějící bezbariérové prvky dle vyhlášky č. 398/2009 Sb. O obecných technických požadavcích zabezpečující bezbariérové užívání staveb



## Návrh řešení – silnice II/413

- Návrh na rekonstrukci silnice, vyřešení problému s odvodněním komunikace pomocí uličních vpustí
- Osazení obrubníku podél celé komunikace

## Návrh řešení – místní komunikace

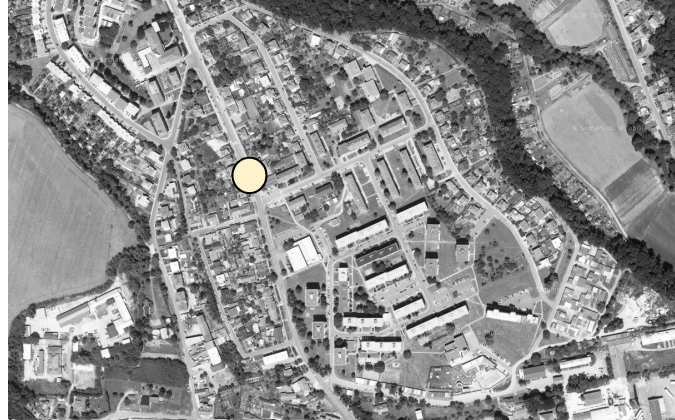
- Na místní komunikaci Sídliště nejsou dodrženy potřebné šířky jízdního pruhu. Parkující vozidla zasahují do průjezdního profilu
- Ostatní místní komunikace mají vyhovující parametry



## Návrh řešení – křižovatka Silnice II/413 a ul. Zahradní

- Křižovatka je svým tvarem a rozměry vyhovující a přispívá ke zklidnění dopravy
- Nejsou splněny rozhledové poměry z důvodu umístění autobusové zastávky, a tak bylo navrženo její posunutí směrem do centra o přibližně 20 m

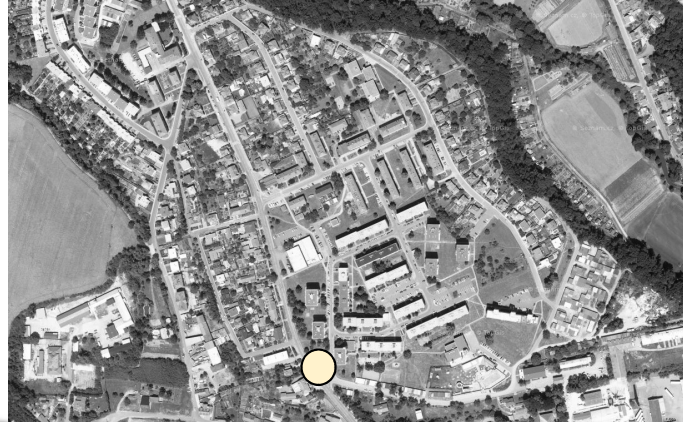




## Návrh řešení – křižovatka Silnice II/413 a ul. Břízová

- Křižovatka je svým tvarem naddimenzovaná, což je zdrojem konfliktních situací
- Jednotlivé systémy nejsou dostatečně odděleny
- Byla navržena úprava křižovatky, včetně zřízení nového chodníku a úpravu autobusové zastávky
- Autobusová zastávka bude odsunuta mimo rozhledové poměry
- Sjezd na parkoviště za hospodu bude řešen v nájezdovém klínu





## Návrh řešení – křižovatka Silnice II/413 a ul. Znojemská a Sídliště

- Křižovatka je svým stávajícím tvarem a usměrněním nepřehledná
- Rozlehlá plocha křižovatky nedefinuje směr dopravních proudů a vznikají konfliktní situace
- Křižovatka byla navržena v menších parametrech
- Ulice Sídliště byla nepatrně odsunuta
- Při výjezdu z vedlejší komunikace nejsou dodrženy rozhledové poměry, a proto bylo navrženo odsunutí zdi
- Dále byly navrženy 2 místa pro přecházení





## Návrh řešení – křižovatka ul. Sídliště a ul. Břizová

- Křižovatka je svým tvarem a rozměry vyhovující a přispívá ke zklidnění dopravy
- Nejsou splněny rozhledové poměry z důvodu umístění kontejnerů na odpad a parkujících automobilů, a tak bylo navrženo jejich posunutí mimo rozhledové poměry





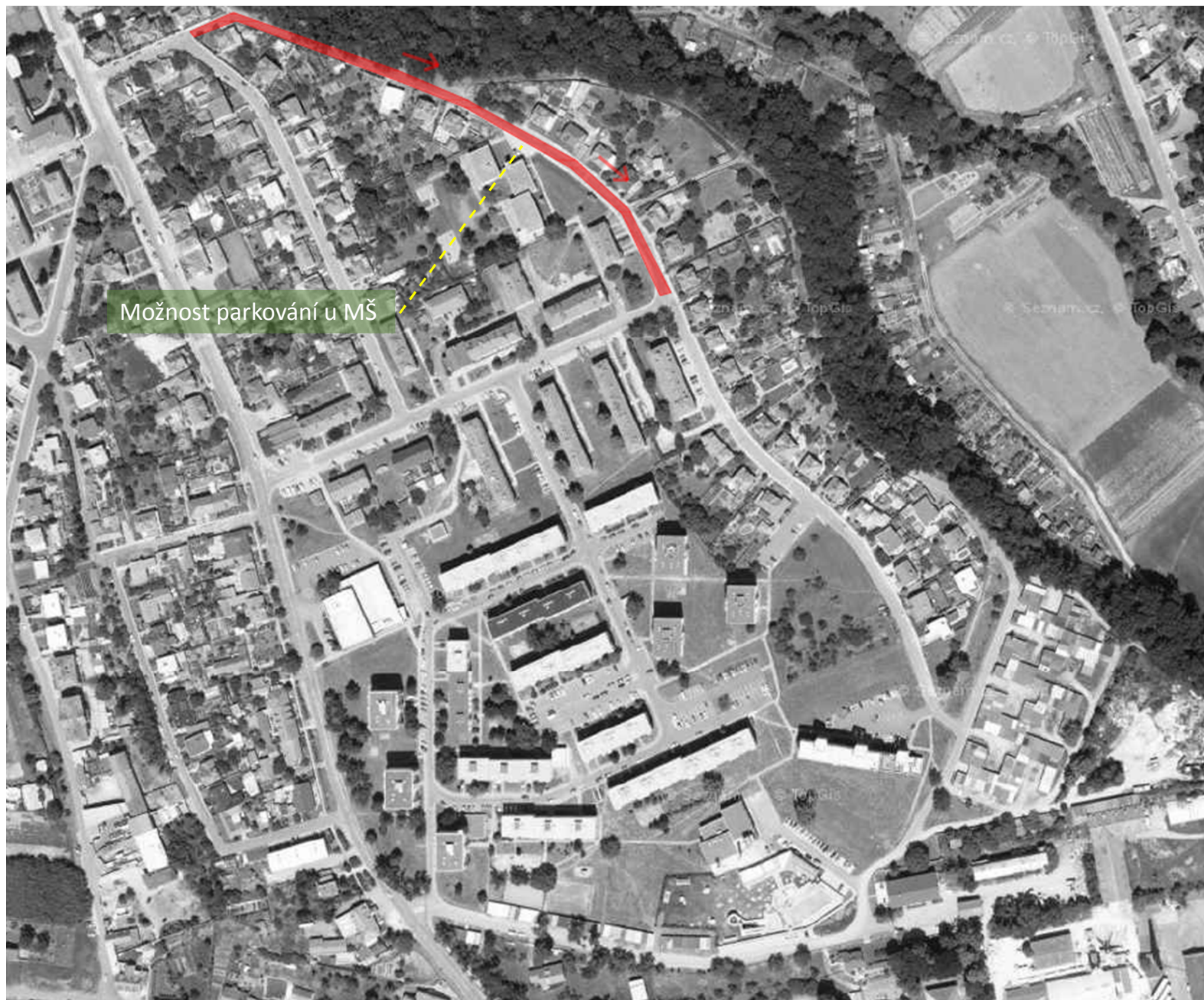


## Návrh organizace dopravy – Doporučení

- U nově vznikajících staveb vyžadovat vznik nových parkovacích stání na pozemku stavebníka.
- Přednostně navrhovat parkovací stání z dlažeb umožňující zasakování povrchových vod
- Stávající dopravní značení je dostatečné a organizace dopravy je vyhovující s výjimkou chybějících parkovacích stání

## Návrh organizace dopravy – Parkovací dům

- Je nutno řešit nedostatek parkovacích stání
- Ve 2 oblastech lze vybudovat parkovací dům, který by vyřešil alespoň částečně problém s nedostatkem parkovacích míst
- Značná nevýhoda je v jeho ceně a náročnosti provedení



Možnost parkování u MŠ

## Návrh organizace dopravy – zjednosměrnění části ulice Husova

- Z dopravní analýzy vyplynul požadavek na zřízení parkovacích stání u MŠ.
- Zjednosměrněním ulice dojde k možnosti zřídit parkovací stání
- Součástí návrhu by bylo posunutí zpomalovacího prahu před prostor MŠ
- V případě zjednosměrnění nutno osadit příslušné značky
- Nevýhodou návrhu je závlek vozidel



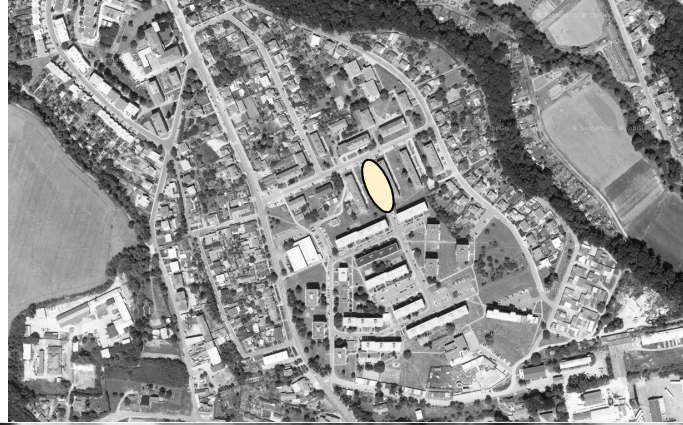
## Návrh organizace dopravy – parkování před ordinací

- Potřeba zřídit parkovací stání před ordinací praktického lékaře
- Vyhrazené stání pro vozidla přepravující osoby těžce pohybově postiženě
- Doplnit značení Vyhrazené parkovací stání pro návštěvníky ordinace



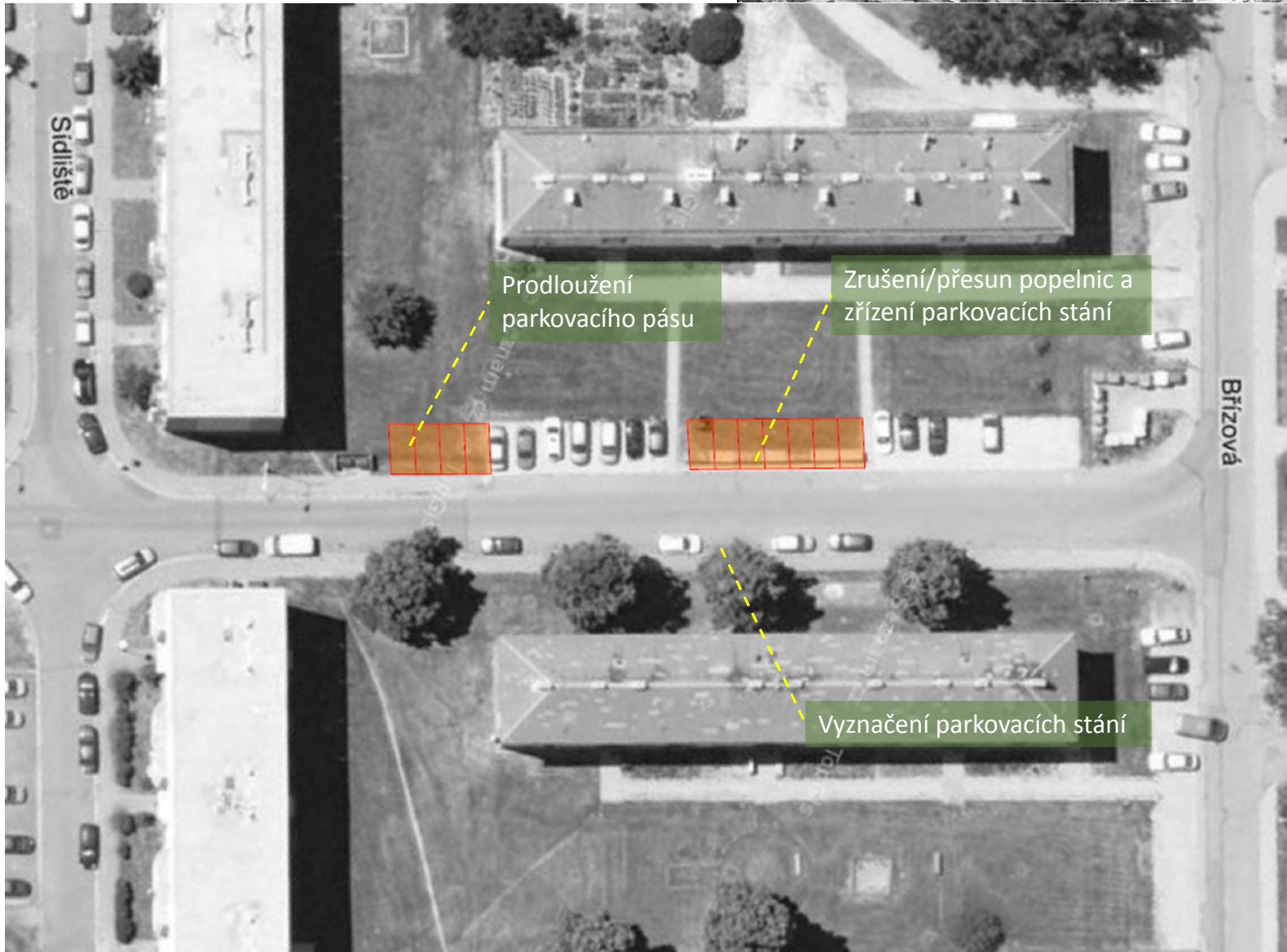
## Návrh organizace dopravy – ulice Břizová

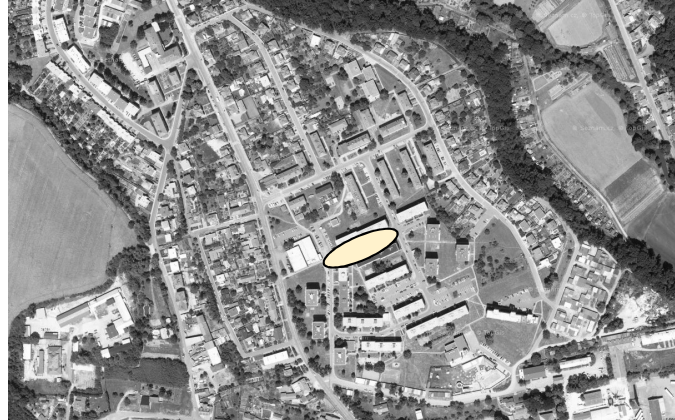
- Organizace dopravy je na ulici Břizová řešena vhodným způsobem
- Přednosti jsou dány dopravními značkami
- Nutno koordinovat výstavbu chodníku a nutnost zajistit všechny rozhledové poměry



## Návrh organizace dopravy – ulice Sídliště 1. část

- Stávající podélné stání bude vyznačeno vodorovným dopravním značením
- Stávající popelnice budou zrušeny nebo přesunuty a na tomto místě budou vybudovány parkovací stání
- Možnost prodloužit stávající parkovací pás o další místa

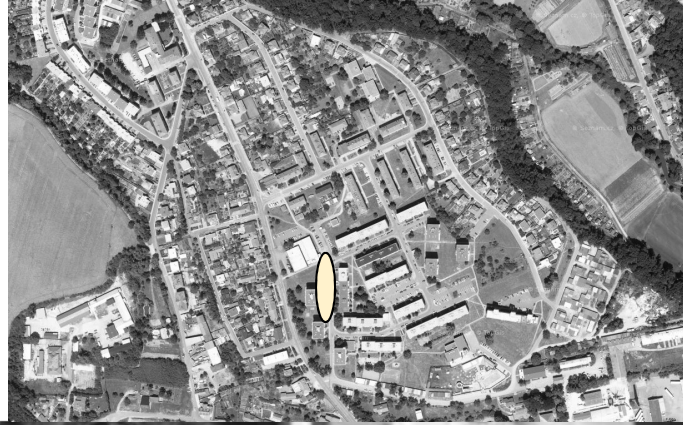




## Návrh organizace dopravy – ulice Sídliště 2. část

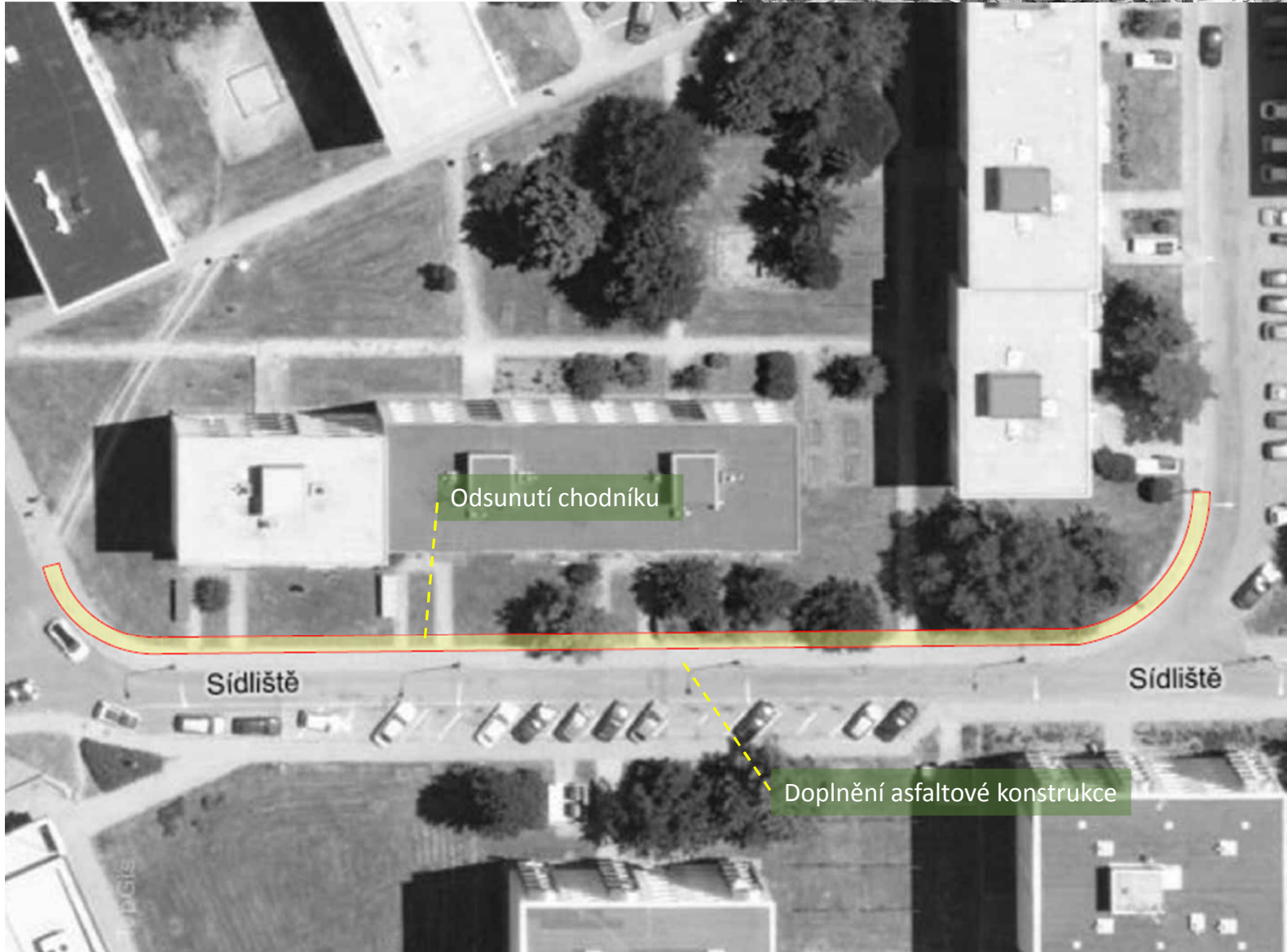
- V současném stavu jako jednosměrná jednopruhá komunikace s podélným parkovacím pruhem
- Pro zvýšení počtu parkovacích stání bylo navrženo parkování šikmé
- Zřízením obou šikmých parkovacích pásů se zvýší počet parkovacích míst o 43 oproti stávajícímu stavu
- Nevýhoda návrhu je ve větších záborech zelených ploch
- Některá parkovací stání lze vypustit a prostor lze vyplnit vhodnou zelení

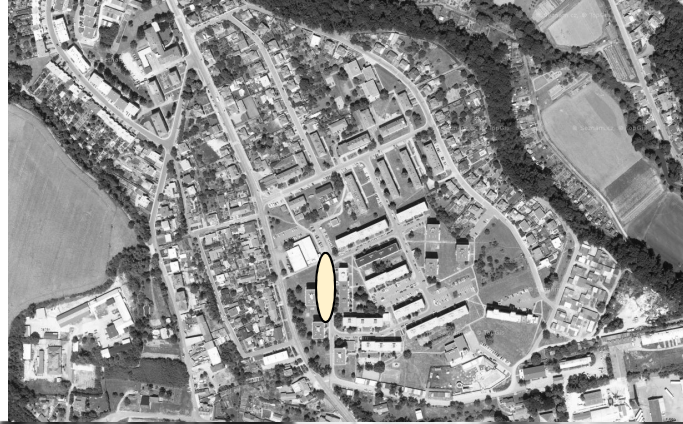




## Návrh organizace dopravy – ulice Sídliště 3. část – odsun chodníku

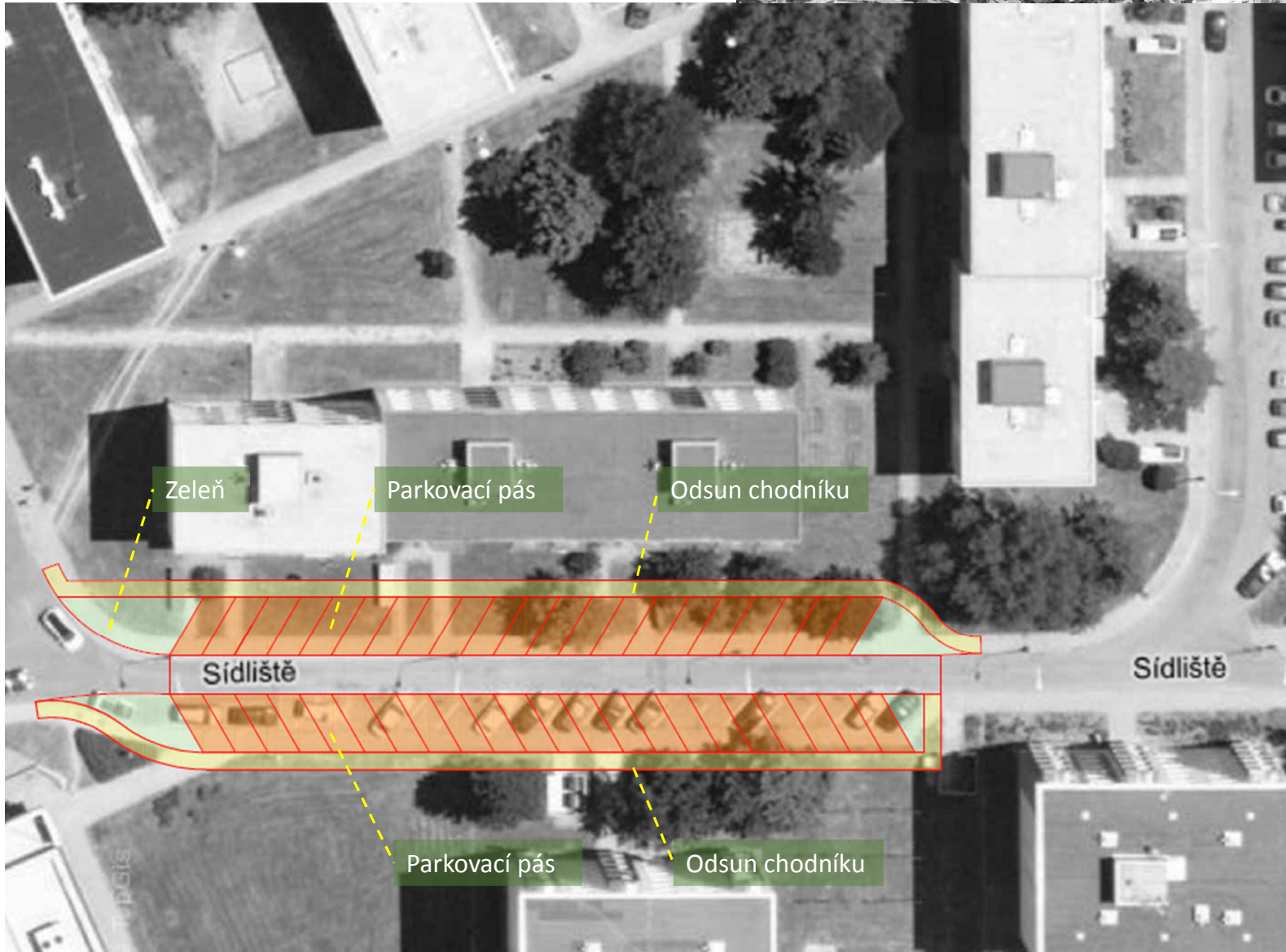
- Jako nejmenší zásah bylo navrženo odsunutí chodníku
- Tato varianta byla navržena z důvodu nedostatečné šířky jízdního pruhu
- Bude nutno doplnit novou konstrukci vozovky v místě rozšíření jízdního pruhu
- Varianta je poměrně levná, má malé požadavky na zábory, ale nevzniknou žádná nová parkovací místa



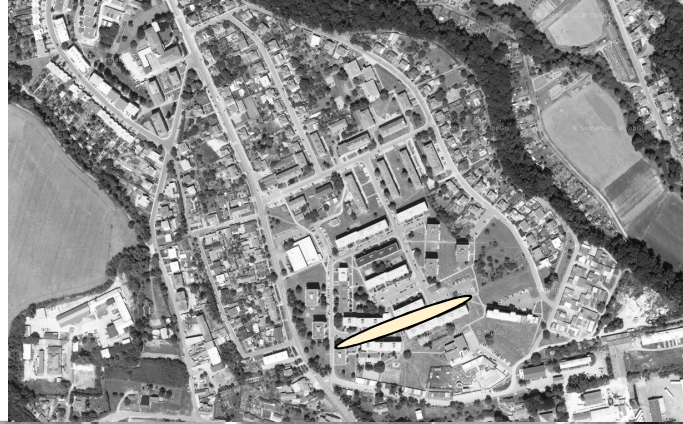


## Návrh organizace dopravy – ulice Sídliště 3. část – návrh parkovacích pásů

- V současném stavu jako jednosměrná jednopruhová komunikace s šikmým parkovacím pásem s nesystematickým vyznačením parkovacích míst
- Pro zvýšení počtu parkovacích stání bylo navrženo parkování šikmé
- Zřízením obou šikmých parkovacích pásů se zvýší počet parkovacích míst o 25 oproti stávajícímu stavu
- Nevýhoda návrhu je ve větších záborech zelených ploch, dojde k pokácení několika stromů a nutnosti přemístit stávající kontejnery
- Některá parkovací stání lze vypustit a prostor lze vyplnit vhodnou zelení



Řešení dopravní situace  
Sídliště a přilehlé ulice  
Moravský Krumlov

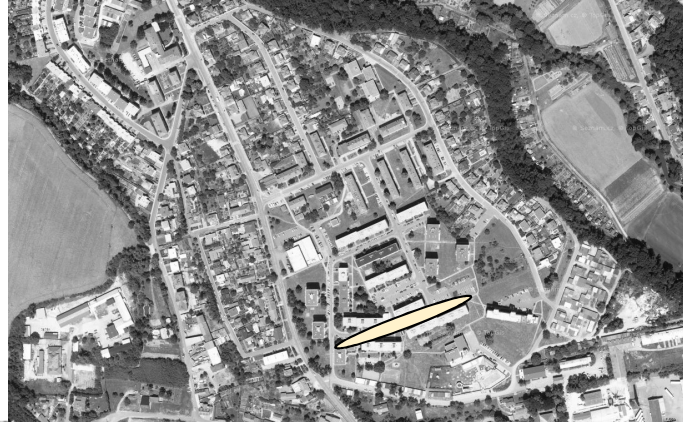


## Návrh organizace dopravy – ulice Sídliště 4. část – kolmé stání

- Na začátku nemá komunikace dostatečnou šířku a proto bylo navrženo odsunutí chodníku
- Dále byl navržen nový chodník před fitness Mallorca
- V další části ulice bylo navrženo kolmé parkovací stání s celkovým počtem 62 stání
- S návrhem nových stání souvisí i nutný odsun chodníku
- Nevýhodou návrhu jsou zábory zelených ploch
- Některá parkovací stání lze vypustit a prostor lze vyplnit vhodnou zelení





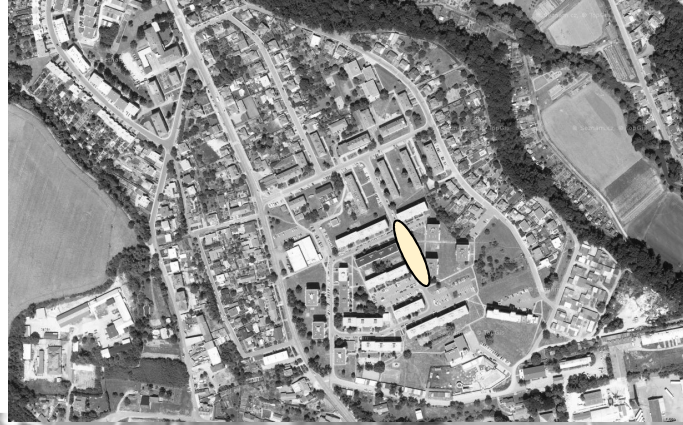


## Návrh organizace dopravy – ulice Sídliště 4. část – šikmé stání

- Další varianta úpravy je zjednosměrnění této části komunikace
- Není nutno odsouvat stávající chodník
- Zřízení nového chodníku před fitness Mallorca
- Jednosměrná ulice má menší prostorové nároky
- Nevýhoda je zavlék vozidel
- Nutno osadit nové dopravní značení pro jednosměrnou komunikaci
- Některá parkovací stání lze vypustit a prostor lze vyplnit vhodnou zelení



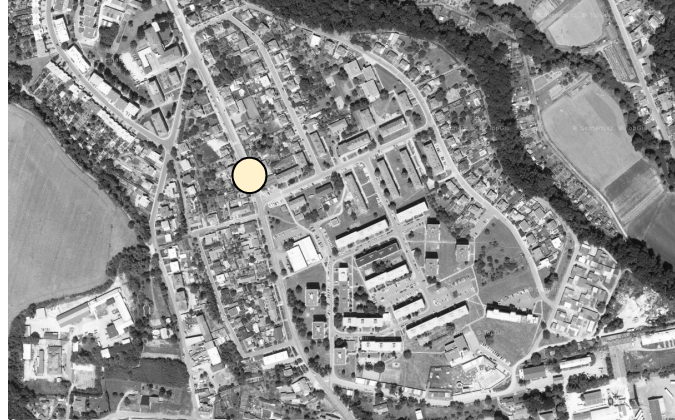
Řešení dopravní situace  
Sídliště a přilehlé ulice  
Moravský Krumlov



## Návrh organizace dopravy – ulice Sídliště 5. část

- Návrh nového kolmého parkovacího stání a rekonstrukce stávajícího
- Vzhledem k návrhu lze nutno odsunout stávající chodník
- Touto úpravou lze zvýšit parkovací stání o 18 míst





## Návrh řešení – autobusové zastávky

### Moravský Krumlov, Břízová – směr do centra

- Ve stávajícím stavu zcela chybí chodník a nástupní hrana, proto byly tyto prvky navrženy
- Tento návrh je součástí úpravy křižovatky silnice II/413 a ulice Břízová

### Moravský Krumlov, Břízová – směr z centra

- Zastávka je umístěna v zálivu s dostatečnými parametry
- Zastávka není opatřena bezbariérovými úpravami

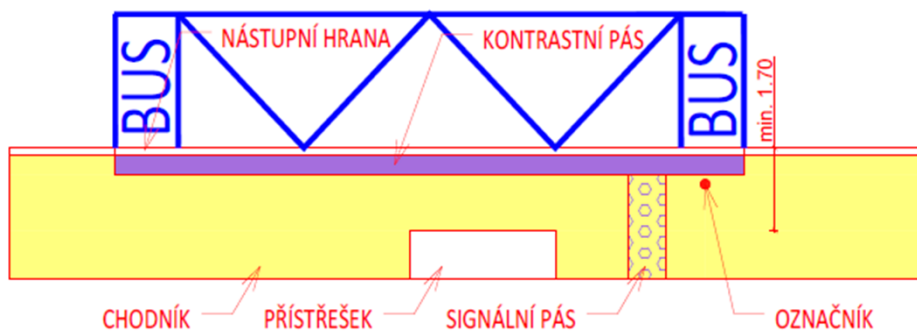
### Moravský Krumlov, poliklinika – směr do centra

- Zastávka je umístěna v rozhledových poměrech křižovatky a tak byl navržen odsun zastávky o přibližně 20 m směrem do centra
- Zastávka není opatřena bezbariérovými úpravami

### Moravský Krumlov, poliklinika – směr z centra

- Zastávka je umístěna v prostoru křižovatky, vzhledem ke stísněným podmínkám nebylo navrženo přesunutí zastávky
- Zastávka není opatřena bezbariérovými úpravami





## Návrh řešení – autobusové zastávky – příklad správného provedení

- Na autobusových zastávkách chybí bezbariérové úpravy dle vyhlášky 398/2009 Sb. O obecných technických požadavcích zabezpečujících bezbariérové užívání staveb
- Příklad požadavků: Nástupní hrana 16 nebo 20 cm nad přilehlý povrch vozovky (dle dopravce). Nástupní hrana opatřena kontrastní dlažbou. Signální pás, který navede osoby s omezenou schopností orientace do předních dveří. Další požadavky určuje zmíněná vyhláška.





## Návrh řešení – cyklistická doprava

- Z nárůstu dopravy na silnici II/413 (32 cyklistů/den v roce 2010 a 110 cyklistů/den v roce 2016) lze usuzovat, že dochází k většímu využívání a je potřeba cyklisty podporovat
- Navrhujeme na silnici II/413 vyznačit piktogramový koridor pro cyklisty, který upozorní řidiče na zvýšený počet cyklistů
- Pokud bude nárůst cyklistů pokračovat, doporučujeme řešit vedení cyklistů v širším kontextu a vybudovat stezky pro cyklisty, popř. vyhrazené pruhy.
- Vzhledem k nízkým intenzitám na ostatních místních nebylo nutno navrhovat na těchto komunikacích další úpravy



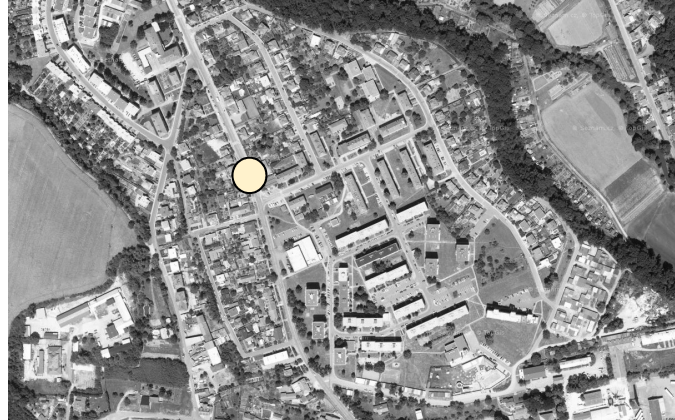
## Návrh řešení – pěší doprava

- Dle vizuální prohlídky bylo zjištěno, že stávající chodníky jsou ve špatném stavu
- Nejsou splněny požadavky na výšky obrub, kvalitu povrchu a bezbariérové úpravy
- Navrhujeme upravit všechny chodníky dle vyhlášky 398/2009 Sb. O obecných technických požadavcích zabezpečujících bezbariérové užívání staveb a normě ČSN 73 61 10 Projektování místních komunikací
- Stávající síť je v převážné míře dostatečná, někde ovšem chodníky chodí a zcela chybí návaznosti mezi jednotlivými chodníky, proto byli navrženy místa pro přecházení
- Chodník č. 1 – chodník v prostoru křižovatky silnice II/413 a ulice Břízova. Jedná se o nejproblémovější místo, kdy v prostoru křižovatky a autobusové zastávky nejsou chodci odděleny od automobilové dopravy. Návrh úzce souvisí s úpravou křižovatky a autobusové zastávky, tyto body byly popsány již dříve.
- Chodník č. 2 – jedná se o doplnění chybějící části chodníku pro napojení obytného domu. Jedná se o doplnění v délce přibližně 10 m.
- Chodník č. 3 – na ulici Břízova je již plánována výstavba chodníku, která ovšem není vedena v celé délce ulice. Dobudování chodníku propojí ulici Břízovu s ulicí Husova. Délka návrhu chodníku je 30 m.
- Chodník č. 4 – doplnění chodníku na ulici sídliště. Chybí zde propojení chodníku, který vede z ulice Břízova na ulici Sídliště. Délka navrženého chodníku je 30 m
- Chodník č. 5 – doplnění chodníku ve střední části ulice Husova. Délka navrženého chodníku je 15 m
- Chodník č. 6 – doplnění chodníku na ulici Sídliště u fitness Mallorca. Délka navrženého chodníku je 60 m.
- Chodník č. 7 – prodloužení stávajícího chodníku na ulici Znojemská. Na tento chodník bude navazovat navržený chodník na ulici Znojemská, která vede směrem ke koupališti.
- Chodník č. 8 – navržený chodník na ulici Znojemská. Tento chodník zajistí bezpečnější pohyb chodců ke koupališti.
- Chodník č. 9 a č. 10 – doplnění chodníku na ulici Husova, na východní části zájmové oblasti. Toto doplnění chodníku zajistí propojení této části s koupalištěm. Délka navržených chodníků je dohromady 60 m.

Řešení dopravní situace

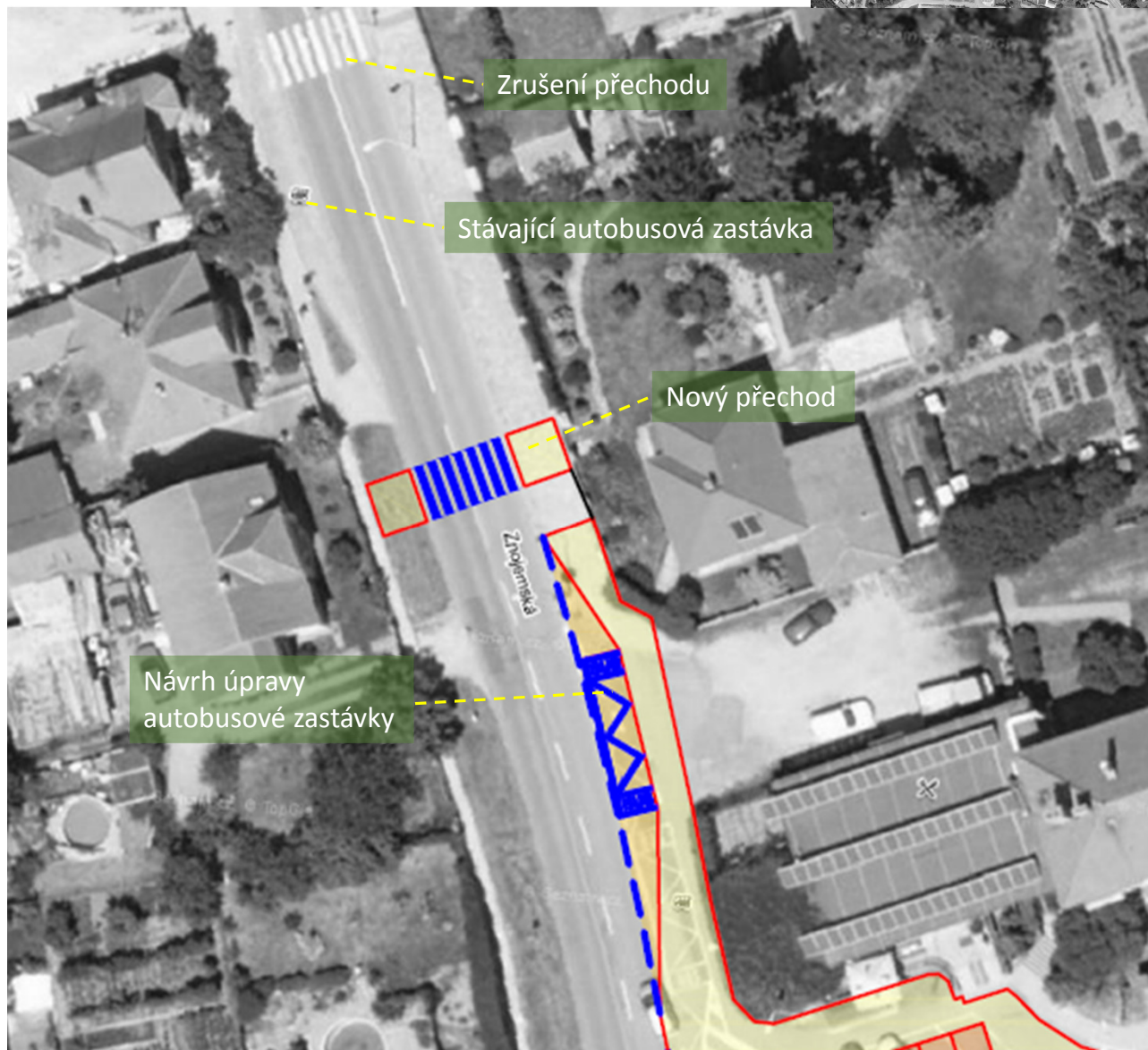
Sídliště a přilehlé ulice

Moravský Krumlov



## Návrh řešení – pěší doprava – přechody a místa pro přecházení

- Návrh úpravy stávajícího přechodu č. 2 v prostoru autobusového zálivu, kde nejsou splněny rozhledové poměry a vytváří tak nebezpečné místo
- Navrhujeme přesun přechodu mezi autobusové zastávky
- Tento odsun zajistí, že budou splněny rozhledové poměry
- Jiné přechody nebyly navrženy
- Dopravní analýza zjistila vážný nedostatek v propojení pěších tras. Vzhledem k nízkým intenzitám a charakteru provozu byly preferovány místa pro přecházení
- Pro správný návrh míst pro přecházení je nutné dodržet rozhledové poměry a zřídit bezbariérové úpravy dle vyhlášky 398/2009 Sb.





Přechod pro chodce



Místo pro přecházení



Úprava sjezdu

## Návrh řešení – příklady správného provedení

- Úpravy pěších tras musí být provedeny v souladu s vyhláškou 398/2009 Sb. o obecných technických požadavcích zabezpečujících bezbariérové užívání staveb a s normou 7361 10 Projektování místních komunikací. Níže jsou uvedeny pouze základní požadavky.
- Přechod pro chodce musí mít sníženou obrubu na výškový rozdíl +2 cm nad přilehlý povrch vozovky. U obrubníku, kde je výškový rozdíl menší jak +8 cm nad přilehlý povrch vozovky musí být osazen varovný pás z reliéfní dlažby šířky 0,4 m. U přechodu je dále zřízen signální pás z reliéfní dlažby šířky 0,8 m, který je napojen na vodící linie (např. obrubník s výškovým rozdílem +6 cm nad povrch chodníku) a směrově navede osoby na osu přechodu. Přechod musí být vyznačen vodorovným dopravním značením V 7a „přechod pro chodce“. Svislé dopravní značení IP 6 „přechod pro chodce“ musí být umístěno v místech, kde by jej řidič neočekával.
- Místo pro přecházení musí mít sníženou obrubu na výškový rozdíl +2 cm nad přilehlý povrch vozovky. U obrubníku, kde je výškový rozdíl menší jak +8 cm nad přilehlý povrch vozovky musí být osazen varovný pás z reliéfní dlažby šířky 0,4 m. U přechodu je dále zřízen signální pás z reliéfní dlažby šířky 0,8 m, který je napojen na vodící linie (např. obrubník s výškovým rozdílem +6 cm nad povrch chodníku) a směrově navede osoby na osu přechodu, od varovného pásu je odsazen o 0,3-0,5 m. Místo pro přecházení by mělo dle vyhlášky 294/2015 Vyhláška, kterou se provádějí pravidla provozu na pozemních komunikacích vyznačeno vodorovným dopravním značením V 7b „Místo pro přecházení“. Dle zkušeností projektanta a projednávání s úřady není vhodné toto vodorovné značení zřizovat.
- Sjezd musí mít sníženou výšku obruby na +2 až +5 cm nad přilehlý povrch vozovky. U obrubníku, kde je výškový rozdíl menší jak +8 cm nad přilehlý povrch vozovky musí být osazen varovný pás z reliéfní dlažby šířky 0,4 m.





Projektovali: Laboro atelier s.r.o.

Bj. Krawce 1130, 565 01 Choceň

IČO:03 706940

Ing. Petr Valihrach, Ing. Tomáš Andrlé

Grafická úprava: Laboro atelier s.r.o.

Datum zpracování 01-2018

Objednatel: Město Moravský Krumlov

nám. Klášterní 125, 672 11 Moravský Krumlov

IČO:00 293199

Tento dokument je studií. Navazující projektová dokumentace vycházející z této studie musí zachovávat hlavní myšlenku návrhu. Projektant si vyhrazuje právo na nutnou konzultaci s autory navazujících stupňů.

