

## Městský úřad Moravský Krumlov

odbor dopravy

nám. Klášterní 125, 672 11 Moravský Krumlov

Sp.zn.: SMUMK 1582/2019  
Č.j.: MUMK 4316/2019  
Telefon: 515 300 775  
Mobil: 770 137 229  
E – mail: [kristalovav@mkrumlov.cz](mailto:kristalovav@mkrumlov.cz)  
Vyřizuje: Ing. Veronika Křišťálová

Moravský Krumlov 11.3.2019

### VEŘEJNÁ VYHLÁŠKA Opatření obecné povahy

Městský úřad Moravský Krumlov, odbor dopravy podle ust. § 124 odst. 6 zákona č. 361/2000 Sb., o provozu na pozemních komunikacích a o změnách některých zákonů, ve znění pozdějších předpisů (dále jen „zákon o silničním provozu“), příslušný orgán státní správy ve věcech stanovení místní a přechodné úpravy provozu na pozemních komunikacích na silnici II. a III. třídy, místní komunikaci a veřejně přístupné účelové komunikaci podle ust. § 77 odst. 1 písm. c), na základě žádosti **Obce Tulešice, Tulešice 18, 671 73, IČO: 00637050** (dále jen „žadatel“), doručené dne 22.1.2019, zahájil řízení o opatření obecné povahy podle ust. § 171 a následujících částí šesté zákona č. 500/2004 Sb., správní řád, ve znění pozdějších předpisů (dále jen „správní řád“) a podle ust. § 77 odst. 5 zákona o silničním provozu, po projednání podle ust. § 77 odst. 3 zákona o silničním provozu s dotčeným orgánem, kterým je podle ust. § 77 odst. 2 písm. b) zákona o silničním provozu policie (vyjádření Policie ČR, Krajské ředitelství Jihomoravského kraje, Dopravní inspektorát Znojmo ze 17.1.2019 zn. KRPB 14347/ČJ-2019-061306) a po projednání s tímto dotčeným orgánem ve smyslu ust. § 172 odst. 1 správního řádu

**stanovuje místní úpravu provozu**  
podle ust. § 77 odst. 5 zákona o silničním provozu na  
**místních komunikacích p.č. 1061/1, 1064/29, 1054/17**  
**v k.ú. Tulešice**

okres Znojmo, kraj Jihomoravský, dle grafické přílohy, která je přílohou tohoto stanovení.

#### **Podmínky pro provedení místní úpravy provozu na místních komunikacích p.č. 1061/1, 1064/29, 1054/17 v k.ú. Tulešice:**

1. Provedení místní úpravy provozu na místních komunikacích p.č. 1061/1, 1064/29, 1054/17 v k.ú. Tulešice musí být v souladu s vyhláškou č. 294/2015 Sb., kterou se provádějí pravidla provozu na pozemních komunikacích, ve znění pozdějších předpisů. Dopravní značení musí v souladu s § 62 odst. 6 zákona o silničním provozu svými rozměry, barvami a technickými požadavky odpovídat zvláštním technickým předpisům, kterými jsou norma ČSN EN 1436 – 1 „Vodorovné dopravní značení“ a Technické podmínky TP 65 „Zásady pro dopravní značení na pozemních komunikacích“. Veškeré dopravní značky budou základní velikosti podle TP 65 a musí být provedeny jako retroreflexní. Všechny součásti dopravních značek (patka, sloupek, značka, uchycení) musí být schváleného typu.

2. Při realizaci místní úpravy provozu na místních komunikacích p.č. 1061/1, 1064/29, 1054/17 v k.ú. Tulešice nesmí dojít ke znečištění nebo poškození dotčené pozemní komunikace.
3. Odborné provedení dopravního značení na místních komunikacích p.č. 1061/1, 1064/29, 1054/17 v k.ú. Tulešice podle tohoto stanovení místní úpravy provozu zajistí žadatel.
4. Realizace stanovené místní úpravy provozu je možná až po nabytí účinnosti opatření obecné povahy.
5. Po ukončení realizace místní úpravy provozu na místních komunikacích p.č. 1061/1, 1064/29, 1054/17 v k.ú. Tulešice je povinností žadatele o této skutečnosti informovat Policii ČR – KŘ JMK, Dopravní inspektorát Znojmo a Městský úřad Moravský Krumlov, odbor dopravy.
6. Z důvodu zajištění bezpečnosti silničního provozu na místních komunikacích p.č. 1061/1, 1064/29, 1054/17 v k.ú. Tulešice může Městský úřad Moravský Krumlov, odbor dopravy, stanovit další dopravní značení, případně stanovenou místní úpravu provozu změnit.

Tímto stanovením místní úpravy provozu na místních komunikacích p.č. 1061/1, 1064/29, 1054/17 v k.ú. Tulešice nejsou dotčeny předpisy o územním plánování a stavebním řádu (zákon č. 183/2006 Sb., o územním plánování a stavebním řádu, ve znění pozdějších předpisů – dále jen „stavební zákon“). Dopravní značky na pozemních komunikacích nevyžadují rozhodnutí o umístění stavby, územní souhlas, stavební povolení ani ohlášení stavebnímu úřadu.

#### **Odůvodnění:**

Řízení ve věci stanovení místní úpravy provozu na místních komunikacích p.č. 1061/1, 1064/29, 1054/17 v k.ú. Tulešice, okres Znojmo, kraj Jihomoravský bylo podle ust. § 171 a následné části šesté správního řádu na základě návrhu **Obce Tulešice, Tulešice 18, 671 73** doručené dne 22.1.2019, podáno z důvodu zajištění uklidnění provozu velkých aut a traktorů v obytné zóně a zvýšení bezpečnosti osob. Městský úřad Moravský Krumlov, odbor dopravy v souladu s ust. § 172 odst. 1 správního řádu návrh stanovení místní úpravy provozu na místních komunikacích p.č. 1061/1, 1064/29, 1054/17 v k.ú. Tulešice projednal s dotčeným orgánem, kterým je podle ust. § 77 odst. 2 písm. b) zákona o silničním provozu Policie ČR. Souhlas Policie České republiky, Krajské ředitelství Jihomoravského kraje, Dopravní inspektorát Znojmo ze dne 17.1.2019 zn. KRPB 14347/ČJ-2019-061306 je jedním z podkladů řízení.

Stanovení místní úpravy provozu na místních komunikacích p.č. 1061/1, 1064/29, 1054/17 v k.ú. Tulešice se přímo dotýká zájmů správce komunikace, který dal souhlas s dopravním značením dne 22.1.2019, dále kteréhokoliv účastníka silničního provozu na místních komunikacích p.č. 1061/1, 1064/29, 1054/17 v k.ú. Tulešice. Návrh opatření obecné povahy byl zveřejněn na úřední desce Městského úřadu Moravského Krumlova po dobu 30-ti dnů (vyvěšeno: 30.1.2019, sejmuto: 4.3.2019) a na úřední desce obce Tulešice.

V oznámení o návrhu opatření obecné povahy Městský úřad Moravský Krumlov, odbor dopravy poučil dotčené osoby, že v souladu s ust. § 172 odst. 4 správního řádu může k návrhu stanovení místní úpravy provozu na místních komunikacích p.č. 1061/1, 1064/29, 1054/17 v k.ú. Tulešice kdokoli, jehož práva, povinnosti nebo zájmy mohou být tímto opatřením obecné povahy přímo dotčeny, uplatnit u Městského úřadu Moravského Krumlova písemné připomínky a v souladu s ust. § 172 odst. 5 správního řádu mohou k návrhu stanovení místní úpravy provozu na místních komunikacích p.č. 1061/1, 1064/29, 1054/17 v k.ú. Tulešice vlastníci nemovitostí, jejich práva, povinnosti nebo zájmy související s výkonem vlastnického práva mohou být tímto opatřením obecné povahy přímo dotčeny, podat proti návrhu k Městskému úřadu Moravský Krumlov písemné odůvodněné námítky ve lhůtě 30 dnů ode dne jeho zveřejnění.

**Rozhodnutí o námitkách:**

V uvedené lhůtě nebyly podle ust. § 172 odst. 5 správního řádu uplatněny námitky.

**Odůvodnění rozhodnutí o námitkách:**

Vzhledem k tomu, že námitky podle § 172 odst. 5 správního řádu nebyly uplatněny, není třeba rozhodnutí o námitkách odůvodňovat.

Městský úřad Moravský Krumlov, odbor dopravy vydal stanovení místní úpravy provozu na místních komunikacích p.č. 1061/1, 1064/29, 1054/17 v k.ú. Tulešice podle ust. § 77 odst. 5 zákona o silničním provozu jako opatření obecné povahy postupem dle ust. § 171 a následujících částí šesté správního řádu.

**Poučení:**

Stanovení místní úpravy provozu na místních komunikacích p.č. 1061/1, 1064/29, 1054/17 v k.ú. Tulešice vydané formou opatření obecné povahy nabývá účinnosti patnáctým dnem po dni vyvěšení veřejné vyhlášky. Proti opatření obecné povahy nelze v souladu s ust. § 173 odst. 2 správního řádu podat opravný prostředek.



*Veronika Kříšťálová*  
**Ing. Veronika Kříšťálová, v.r.**  
pověřená úřední osoba  
pozemní komunikace  
a silniční hospodářství

Vyvěšeno dne:.....  
razítko a podpis oprávněné osoby

Sejmuto dne:.....  
razítko a podpis oprávněné osoby

Toto opatření obecné povahy musí být vyvěšeno na úřední desce Městského úřadu Moravský Krumlov a obce Tulešice a rovněž způsobem umožňujícím dálkový přístup po dobu 15-ti dnů.

**Příloha:** situace návrhu dopravního značení

**Doručí se:**

**Žadatel :**

- Obec Tulešice - DS

**Dotčené osoby:**

- V souladu s ust. § 172 odst. 1 správního řádu doručuje Městský úřad Moravský Krumlov toto opatření obecné povahy dotčeným osobám veřejnou vyhláškou. Doručení veřejnou vyhláškou bude provedeno

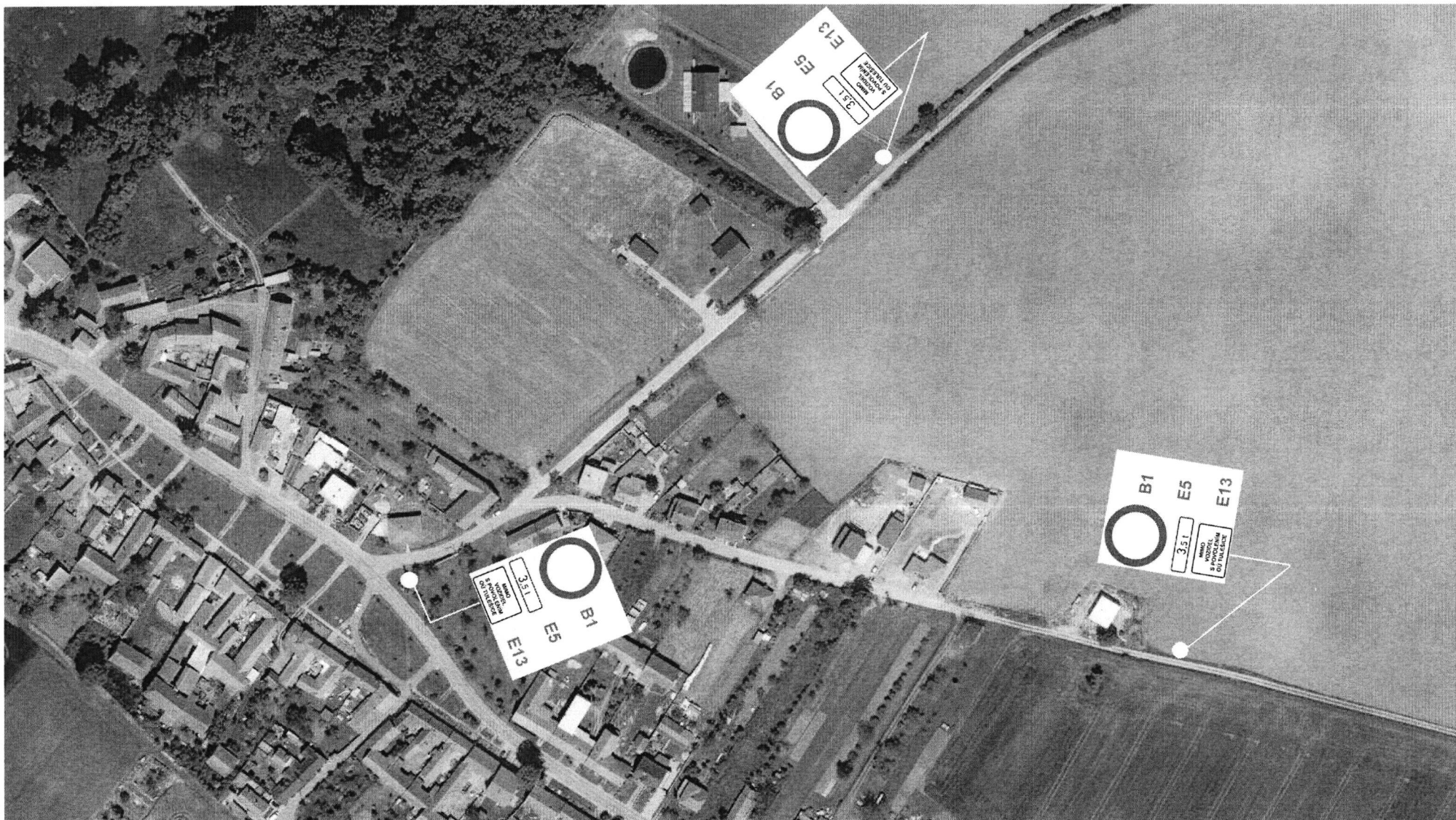
v souladu s ust. § 25 správního řádu tak, že se písemnost vyvěsí na úřední desce Městského úřadu Krumlov a obce Tulešice a současně bude zveřejněna způsobem umožňujícím dálkový přístup. Patnáctým dnem po vyvěšení bude písemnost považována za doručenu.

**Dotčený orgán:**

- Policie ČR, Krajské ředitelství policie JMK, Dopravní inspektorát Znojmo, Pražská 59, 670 20 Znojmo, IČ:75151499 – DS

**Dále obdrží:**

- Obec Tulešice – DS  
(žádáme o bezodkladné vyvěšení oznámení na své úřední desce na dobu nejméně 15 dnů a o zpětné zaslání potvrzeného vyvěšení po uvedené době)



TDZ – TULEŠICE - místní komunikace

DZ č. B1 – „Zákaz vjezdu všech vozidel v obou směrech“ (3x)

DZ č. E5 – „Nejvyšší povolená hmotnost“ – 3,5 t (3x)

DZ č. E13 – „Text nebo symbol“ – MIMO VOZIDEL S POVOLENÍM OÚ TULEŠICE (3x)

Souhlasíme – KRPB-14347/ČJ-2019-061306

Znojmo dne 17. 1. 2018

za DI ZN por. Mgr. Ladislav Loun

  
POLICIE ČESKÉ REPUBLIKY  
KRAJSKÉ ŘEDITELSTVÍ POLICIE  
JIHOMORAVSKÉHO KRAJE  
DOPRAVNÍ INSPEKČNÍ ÚSTŘEDÍ  
670 20 Znojmo 3